

الملاحق





المحتويات

95-68	الملاحق 1-6: القوائم المالية
68	الملاحق 1: تقرير التدقيق الشرعي
70	الملاحق 2: تقرير الإدارة
73	الملاحق 2ب: تقرير مراجعي لجنة المنظمات الراعية للجنة تريبواي
76	الملاحق 3: الموارد الرأسمالية العادية للبنك الإسلامي للتنمية
86	الملاحق 4: موارد الحساب الخاص للبنك الإسلامي للتنمية (صندوق الوقف)
93	الملاحق 5: المديرين التنفيذيين للبنك الإسلامي للتنمية والبلدان التي يمثلونها
94	الملاحق 6أ: بيان الاكتتاب في رأس المال المساهم به في البنك الإسلامي للتنمية
95	الملاحق 6ب: بيان القوة التصويتية للبنك الإسلامي للتنمية
104-96	الملاحق 7-10: التمويل
96	الملاحق 7أ: التوزيع القطاعي لصافي الاعتمادات من موارد البنك الرأسمالية العادية بحسب البلدان سنة 2022 (بملايين الدولارات الأمريكية)
97	الملاحق 7ب: التوزيع القطاعي لصافي الاعتمادات من موارد البنك الرأسمالية العادية بحسب البلدان (1975-2022) (بملايين الدولارات الأمريكية)
98	الملاحق 8أ: صافي اعتمادات مجموعة البنك بحسب البلدان والكيانات (بملايين الدنانير الإسلامية)
99	الملاحق 8ب: صافي اعتمادات مجموعة البنك بحسب البلدان والكيانات (بملايين الدولارات الأمريكي)
100	الملاحق 9: مجموع عمليات مجموعة البنك بحسب هيغ التمويل الكبرى (1975-2022)
101	الملاحق 10أ: الاعتمادات بحسب الكيانات وهيغ التمويل (1975-2022) (بملايين الدنانير الإسلامية)
102	الملاحق 10ب: الاعتمادات بحسب الكيانات وهيغ التمويل (1975-2022) (بملايين الدولارات الأمريكي)
103	الملاحق 11: الهيكل التنظيمي
104	الملاحق 12: أين نعمل

الملاحق 1 | تقرير التدقيق الشرعي

بسم الله الرحمن الرحيم
الهيئة الشرعية لمجموعة البنك الإسلامي للتنمية
التقرير الشرعي السنوي لعام 1443هـ / 1444هـ

الحمد لله رب العالمين، وصلّى الله على سيّدنا محمد وعلى آله وصحبه وسلم.

هاحب المعالي رئيس مجلس المحافظين،
أصحاب المعالي أعضاء مجلس المحافظين

السلام عليكم ورحمة الله وبركاته، أما بعد،

فإنه وفقاً لللائحة الهيئة الشرعية لمجموعة البنك الإسلامي للتنمية، وانطلاقاً من مهام الهيئة المتمثلة في تقديم تقرير شرعي سنوي لكم عن نشاط مجموعة البنك الإسلامي للتنمية لعام 1443هـ / 1444هـ، فنود إفادتكم علماً بأننا من خلال اللجنة الفرعية حسب المنهج المتبع في الهيئة قد راجعنا إجمالاً المبادئ المستخدمة والعقود المتعلقة بالمعاملات والتطبيقات التي عرضت علينا مما طرحتها مجموعة البنك الإسلامي للتنمية، وتشمل الموارد المالية العادية، وهدوق وقف موارد الحساب الخاص (هدوق الوقف)، والمؤسسة الإسلامية لتأمين الاستثمار وائتمان الصادرات، والمؤسسة الإسلامية لتنمية القطاع الخاص، والمؤسسة الدولية الإسلامية لتمويل التجارة، وهدوق التضامن الإسلامي للتنمية، وهدوق الاستثمار في ممتلكات الأوقاف، والهيئة العالمية للوقف، وجميع الصناديق التي يديرها البنك للسنة المنتهية في: 7 جمادى الآخرة 1444هـ، الموافق: 31 كانون الأول (ديسمبر) 2022م،

ولقد قمنا بالرقابة والمراجعة الواجبة مستعينين بعدد الله بشعبة الشؤون الشرعية لإبداء رأي عما إذا كانت مجموعة البنك التزمت بأحكام ومبادئ الشريعة وبالفتاوى والقرارات والإرشادات المحددة التي أهدرناها.

إنّ مسؤولية التأكد من أنّ مجموعة البنك الإسلامي للتنمية تلتزم بأحكام ومبادئ الشريعة تقع على عاتق الإدارة؛ وأما مسؤوليتنا، فتنحصر في إبداء الرأي الشرعي المستقل عن مراجعتنا لعمليات مجموعة البنك. لقد قمنا بالمراجعة التي اشتملت على الفحص والتأكد من الإجراءات المتبعة من مجموعة البنك على أساس اختبار كل نوع من أنواع العمليات. وقد بنينا مراجعتنا على المعلومات والتفسيرات التي اعتبرناها ضرورية بغية التأكد من أنّ مجموعة البنك لم تخالف أحكام ومبادئ الشريعة.



وبناء على ما سبق، فإننا نقرر ما يلي:

1. نحسب أنّ مجموعة البنك في جملتها اتخذت الإجراءات اللازمة لتطبيق العقود التي تم إعدادها ومراجعتها من قبلنا.
 2. إنّ توزيع الأرباح وتحميل الخسارة يتفق مع الأساس الذي تم اعتماده من قبلنا وفقاً لأحكام ومبادئ الشريعة.
 3. إنّ جميع المكاسب التي تحققت من مصادر أو بطرق تحرّمها الشريعة الإسلامية تم تجنبها وفقاً للقرارات الصادرة من قبلنا تمهيداً لحرفها في أغراض خيرية بمعرفتنا.
 4. لا تجب الزكاة في الأموال العامة وفي أموال الوقف، فلا يجب على مجموعة البنك إخراج الزكاة: لأنّ مصادر موجوداتها إما من المال العام أو الوقف. وأما أموال المؤسسات الأخرى، فلا يخرج البنك زكاتها إلا بإذن أصحابها، ولذا فإنّ مسؤولية إخراجها تقع على المالكين.
- نسأل الله العليّ القدير أن يحقّق لمجموعة البنك الرشاد والسداد لما فيه خير الأمة الإسلامية.
والسلام عليكم ورحمة الله وبركاته.

نسأل الله العليّ القدير أن يحقّق لمجموعة البنك الرشاد والسداد لما فيه خير الأمة الإسلامية.

والسلام عليكم ورحمة الله وبركاته.

الأستاذ أبو بكر صالح كاتني
رئيس شعبة الشؤون الشرعية

فضيلة الشيخ محمد تقي العثماني
رئيس الهيئة الشرعية



جدة: 7 رمضان 1444هـ، الموافق: 29 مارس (أذار) 2023م

الملحق 2 | تقرير الإدارة

تقرير هيئة الإدارة عن الرقابة الداخلية على التقارير المالية

هيئة إدارة البنك الإسلامي للتنمية - موارد رأس المال العادية (البنك) مسؤولة عن وضع وصيانة ضوابط رقابية داخلية كافية على التقارير المالية. وتقييم رقابة البنك الداخلية على التقارير المالية عملية مضمّنة لتقديم تأكيد معقول بشأن مصداقية التقارير المالية وبشأن إعداد قوائم البنك المالية لأغراض إعداد التقارير الخارجية، طبقاً لإطار التقارير المالية. وتتضمن الرقابة الداخلية على التقارير المالية أيضاً ضوابطنا وإجراءاتنا المتعلقة بالإفصاح والمصمّمة لمنع التحريفات.

ويتحمّل المكلفون بالحوكمة، أي أعضاء مجلس المديرين التنفيذيين، مسؤولية الإشراف على عملية تنفيذ وصيانة رقابة داخلية فعّالة على التقارير المالية.

● أجرى البنك تقييماً لتصميم وتنفيذ وفعالية تشغيل الرقابة الداخلية على التقارير المالية في 31 ديسمبر 2022، وذلك استناداً إلى المقاييس المحددة في وثيقة الرقابة الداخلية - الإطار المتكامل (2013)، الصادرة عن لجنة المنظمات الراعية التابعة للجنة تريدهواي.

وتقوم الشركة المراجعة لحسابات البنك، ديلويت أند توش وشركاه، المحاسبون القانونيون - وهي شركة محاسبة مستقلة - بإصدار تقرير تأكيد معقول عن تقييمنتنا للرقابة الداخلية على التقارير المالية.

المخاطر المتعلقة بالتقارير المالية

تتمثل المخاطر الرئيسية المتعلقة بالتقارير المالية إما في ألا تُعرّض التقارير المالية عرضاً نزيهاً بسبب أخطاء مقصودة أو غير مقصودة، وإما في ألا تُنشر التقارير المالية في وقتها. وينقص العرض النزيه عندما يتضمّن أخذ حسابات أو إفصاحات التقارير المالية أو أكثر تحريفات (أو إسقاطات) جسيمة. وتعتبر التحريفات جسيمة إذا أمكنها أن تؤثر، منفردة أو مجتمعة، على القرارات الاقتصادية التي يتخذها المستخدمون بناءً على التقارير المالية.

وفي سبيل التصدي لهذه المخاطر المتعلقة بالتقارير المالية، استحدثت البنك الرقابة الداخلية على التقارير المالية من أجل تقديم تأكيد معقول، ولكن غير مطلق، ضدّ التحريفات الجسيمة. وأجرينا أيضاً تقييماً لتصميم وتنفيذ وفعالية تشغيل رقابة البنك الداخلية على التقارير المالية، استناداً إلى المقاييس المحددة في وثيقة الرقابة الداخلية - الإطار المتكامل (2013)، الصادرة عن لجنة المنظمات الراعية التابعة للجنة تريدهواي. وتوصي لجنة المنظمات الراعية التابعة للجنة تريدهواي بوضع أهداف محدّدة من أجل تيسير تصميم وتقييم مدى كفاية نظام الرقابة الداخلية. ولذلك فإن هيئة الإدارة، باستحدثتها للرقابة الداخلية على التقارير المالية، استجابت لتأكيدات (assertions) التقارير المالية التالية:

- الوجود والحدوث - وُجدت الأصول والخصوم وحدثت المعاملات؛
- الكمال - تُسجّل جميع المعاملات، وتُدرج أرصدة الحسابات في التقارير المالية؛
- التقييم أو القياس - تُسجّل الأصول والخصوم والمعاملات في التقارير المالية بالمبالغ المناسبة؛
- الحقوق والالتزامات والملكية - تُسجّل الحقوق والالتزامات بطريقة مناسبة بصفتها أصولاً وخصوماً؛
- العرض والإفصاحات - التصنيف والإفصاح وعرض التقارير المالية إجراءات مناسبة.

غير أن أي نظام رقابة داخليّة، ومنه الرقابة الداخلية على التقارير المالية، بغضّ النظر عن جودة تصميمه وتشغيله، لا يمكن أن يقدّم إلا تأكيداً معقولاً، ولكن غير مطلق، بتحقيق أهداف نظام الرقابة هذا. وبذلك، فإن ضوابط وإجراءات الإفصاح أو أنظمة الرقابة الداخلية على التقارير المالية قد لا تمنع جميع الأخطاء والاحتيايات. وفضلاً على ذلك، يجب أن يدلّ تصميم نظام رقابة ما على أن الموارد معقولة، ويجب مراعاة منافع الضوابط بالقياس إلى تكاليفها.



تنظيم نظام رقابة البنك الداخلية

الوظائف المتضمنة في نظام الرقابة الداخلية على التقارير المالية:

استحدث مجلس المديرين التنفيذيين في البنك لجنة المراجعة لمساعدة مجلس المديرين التنفيذيين على أمور، منها الاضطلاع بمسؤولياته الرقابية عن سلامة السياسات والممارسات المحاسبية وفعالية ضوابط البنك الرقابية الداخلية. وتساعد لجنة المراجعة، التي تتألف من أعضاء يختارهم مجلس المديرين التنفيذيين، هذا المجلس على الوفاء بمسؤولياته الرقابية عن القوائم المالية وعملية إعداد التقارير عن موارد البنك الرأسمالية العادية، وإجراءات المراجعة الداخلية والخارجية، والاستنتاجات الأساسية. وتجتمع لجنة المراجعة المنبثقة عن مجلس المديرين التنفيذيين دورياً مع هيئة الإدارة في سبيل فحص ورصد القضايا ذات الأهمية المالية أو المحاسبية أو المتعلقة بالمراجعة. ويجتمع المراجعون الخارجيون والمراجعون الداخليون بانتظام مع لجنة المراجعة المنبثقة عن مجلس المديرين التنفيذيين من أجل بحث مدى كفاية الرقابة الداخلية على التقارير المالية وأي مسألة أخرى قد تتطلب انتباه لجنة المراجعة المنبثقة عن مجلس المديرين التنفيذيين.

والضوابط في نظام الرقابة الداخلية على التقارير المالية تطبقها جميع الوظائف التشغيلية والداعمة التي تشارك في فحص مدى صحة الدفاتر والسجلات الرافدة للتقارير المالية. ولذلك يشمل تشغيل الرقابة الداخلية على التقارير المالية موظفين يعملون في مختلف الوظائف بالمؤسسة كلها.

ضوابط للحد من مخاطر تحريف التقارير المالية:

يتألف نظام الرقابة الداخلية على التقارير المالية من عدد كبير من الضوابط والإجراءات الداخلية الرامية إلى الحد من مخاطر تحريف التقارير المالية. وهذه الضوابط مدمجة في العملية التشغيلية وتشمل الضوابط التالية:

- الضوابط التي تكون مستمرة أو دائمة بطبيعتها، كالإشراف في إطار السياسات والإجراءات المدوّنة أو الفصل بين المهام؛
- الضوابط التي تُطبّق دورياً، كالضوابط التي تنفَّذ في إطار عملية إعداد التقارير المالية السنوية؛
- الضوابط الوقائية أو الكاشفة بطبيعتها؛
- الضوابط التي لها تأثير مباشر أو غير مباشر على التقارير المالية نفسها. ومن الضوابط التي لها أثر غير مباشر على التقارير المالية الضوابط على مستوى المنشأة، والضوابط العامة لتكنولوجيا المعلومات، كالتحكم في الولوج إلى النظام والتحكم في استخدام برمجيات، في حين يمكن لأحد الضوابط ذات التأثير المباشر أن يكون، على سبيل المثال، تسوية تدعم بنداً من بنود الميزانية العمومية دعماً مباشراً؛
- الضوابط التي تتضمن مكوّنات آلية أو يدوية أو هما معاً. فأما الضوابط الآلية، فهي وظائف رقابية مدمجة في عمليات النظام، كضوابط الفصل بين المهام التي تفرضها التطبيقات ووظائف الواجهة التفاعلية المتعلقة بالثبّت من كمال ودقّة البيانات. وأما الضوابط الداخلية اليدوية، فهي تلك الضوابط التي يديرها فرد أو مجموعة أفراد، مثل تفويض المعاملات.

الملاحق 2 | تقرير الإدارة

(تتمة)

قياس تهميم وتنفيذ وفعالية تشغيل الرقابة الداخلية

لال السنة المالية 2022، أجرى البنك تقييماً رسمياً لكفاية تصميم وتنفيذ وفعالية تشغيل نظام الرقابة الداخلية على التقارير المالية، أخذاً في الاعتبار ما يلي:

- مخاطر تحريف بنود التقارير المالية، بالنظر إلى عوامل الأهمية النسبية لبند التقرير المالي وقابليته للتحريف؛
- قابلية الضوابط المحددة للإخفاق، بالنظر إلى عوامل مثل درجة الآلية، والتعقيد، وخطر تجاوز هيئة الإدارة للضوابط، وكفاءة الموظفين، ومستوى الحكم اللازم.

وتحدّد هذه العوامل، في مجملها، طبيعة وتوقيت ومدى الأدلة التي تشترطها هيئة الإدارة كي تقيّم فعالية تصميم وتنفيذ وفعالية تشغيل نظام الرقابة الداخلية على التقارير المالية. وتنبثق الأدلة نفسها من الإجراءات المدمجة في المسؤوليات اليومية للموظفين أو من الإجراءات المنفذة خصيصاً لأغراض تقييم الرقابة الداخلية على التقارير المالية. وتشكّل المعلومات المستقاة من مصادر أخرى أيضاً مكوناً مهماً من مكونات التقييم، لأنها قد تلفت انتباه هيئة الإدارة إلى مشكلات رقابية إضافية وقد تؤيد الاستنتاجات.

الخاتمة

انصبّ التقييم على تصميم وتنفيذ وفعالية تشغيل الرقابة في مختلف العمليات، ولا سيما أصول الخزنة، وأصول المشاريع، والاستثمارات والإيرادات ذات الصلة؛ والخضوم، ومنها مصادر التمويل الخارجية، وتكاليف التمويل ذات الصلة، وانخفاض القيمة، والخسائر الائتمانية، والنفقات التشغيلية، والمرتبات، ومزايا الموظفين ذات الصلة. وانصبّ التقييم أيضاً على تصميم وتنفيذ وفعالية تشغيل الضوابط على مستوى المنشأة، والضوابط العامة للتطبيقات وتكنولوجيا المعلومات، وضوابط الإفصاح. ونتيجة لتقييم تصميم وتنفيذ وفعالية تشغيل الرقابة الداخلية على التقارير المالية، لم تكتشف هيئة الإدارة أي مأخذ كبيرة، وخلصت إلى أن الرقابة الداخلية على التقارير المالية قد هُتمت ونُفذت وشُغلت بطريقة مناسبة في 31 ديسمبر 2022.

Zamir Iqbal

د. ضمير اقبال

نائب الرئيس في المالية وكبير المسؤولين الماليين



د. محمد سليمان الجاسر

رئيس البنك الإسلامي للتنمية

الملاحق 2 ب | تقرير مرادعي لجنة المنظمات الراعية للجنة تريدهواي

تقرير التأكيد المعقول المستقل عن تقرير هيئة الإدارة عن تصميم وتنفيذ وفعالية تشغيل الرقابة الداخلية على التقارير المالية

إلى: أهداب المعالي رئيس وأعضاء مجلس المحافظين
البنك الإسلامي للتنمية - الموارد الرأسمالية العادية
جدة
المملكة العربية السعودية

النطاق

لقد عيّنا البنك الإسلامي للتنمية - موارد رأس المال العادية ("البنك") لإنجاز مهمة تأكيد معقول بشأن تقرير هيئة الإدارة عن تقييم تصميم وتنفيذ وفعالية تشغيل الرقابة الداخلية على التقارير المالية ("تقرير هيئة الإدارة عن الرقابة الداخلية على التقارير المالية" أو "التقرير") في 31 ديسمبر 2022.

مسؤوليات هيئة الإدارة والمكلفين بالحوكمة

تتحمل هيئة إدارة البنك الإسلامي للتنمية مسؤولية تنفيذ وصيانة رقابة داخلية فعالة على التقارير المالية. وتشمل هذه المسؤولية: تصميم وتنفيذ وصيانة الضوابط الداخلية ذات الصلة بالإعداد والعرض النزيه للقوائم المالية الخالية من التحريفات الجسيمة، سواء كانت هذه الأخطاء ناتجة عن احتيال أو خطأ؛ واختيار وتطبيق سياسات محاسبية مناسبة؛ ووضع تقديرات وأحكام محاسبية معقولة في ظل ظروف المهمة.

ويتحمل المكلفون بالحوكمة، أي مجلس المديرين التنفيذيين، مسؤولية الإشراف على عملية تنفيذ وصيانة رقابة داخلية فعالة على التقارير المالية.

وقد قام البنك بتقييم تصميم وتنفيذ وفعالية تشغيل نظام رقبته الداخلية في 31 ديسمبر 2022، وذلك استناداً إلى المعايير المحددة في وثيقة "الرقابة الداخلية - الإطار المتكامل 2013 الصادر عن لجنة المنظمات الراعية التابعة للجنة تريدهواي" ("إطار لجنة المنظمات الراعية التابعة للجنة تريدهواي").

وتقييم البنك لنظام رقبته الداخلية، الذي رفعته هيئة الإدارة إلى مجلس المديرين التنفيذيين وإلى مجلس المحافظين في شكل تقرير لهيئة الإدارة عن الرقابة الداخلية على التقارير المالية، يتضمّن ما يلي:

- وصفاً للضوابط القائمة داخل مكونات الرقابة الداخلية، التي حدّدها إطار لجنة المنظمات الراعية التابعة للجنة تريدهواي؛
- وصفاً لنطاق التطبيق الذي يشمل العمليات والمنشآت المهمة في تقييم الرقابة الداخلية على التقارير المالية؛
- وصفاً للأهداف من الرقابة؛
- الكشف عن المخاطر التي تهدّد تحقيق الأهداف من الرقابة؛
- تقييماً لتصميم وتنفيذ وفعالية تشغيل الرقابة الداخلية على التقارير المالية؛
- تقييماً لخطورة اختلالات تصميم وتنفيذ وفعالية تشغيل الرقابة، إن وجدت، ولم تُصوّب في 31 ديسمبر 2022.

مسؤولياتنا

تتمثل مسؤوليتنا في إبداء رأي تأكيدّي معقول بشأن نزاهة عرض تقرير هيئة الإدارة عن الرقابة الداخلية على التقارير المالية، المقدم في الملاحق 2 من التقرير السنوي، بناءً على المعايير المحددة في إطار لجنة المنظمات الراعية التابعة للجنة تريدهواي، ومنها استنتاجه بشأن فعالية تصميم وتنفيذ وفعالية تشغيل نظام الرقابة الداخلية على التقارير المالية في 31 ديسمبر 2022.

الملاحق 2 | تقرير مراجعي لجنة المنظمات الراعية للجنة تريدواي

(تلمة)

وقد أنجزنا مهمتنا طبقاً للمعيار الدولي بشأن مهام التأكيد 3000 (المنقح) "مهام التأكيد بخلاف عمليات مراجعة أو فحص معلومات مالية تاريخية"، الصادر عن مجلس معايير التدقيق والتأكيد الدولية. ويشترط هذا المعيار أن نخطط وننفذ إجراءاتنا في سبيل الحصول على تأكيد معقول بأن تقرير هيئة الإدارة عن الرقابة الداخلية على التقارير المالية معروض بطريقة نزيهة. ويشتمل إطار لجنة المنظمات الراعية التابعة للجنة تريدواي على المعايير التي يجب أن تُقيّم بها الرقابة الداخلية للبنك على التقارير المالية لأغراض إبداء رأينا التأكيدي المعقول.

وتستتبع مهمّة التأكيد الرامية إلى إصدار رأي تأكيد معقول بشأن تقرير هيئة الإدارة عن الرقابة الداخلية على التقارير المالية، تنفيذ إجراءات في سبيل الحصول على أدلة على نزاهة عرض التقرير. وقد تضمنت إجراءاتنا المتعلقة بتقرير هيئة الإدارة عن الرقابة الداخلية على التقارير المالية ما يلي:

- الحصول على فهم لمكونات الرقابة الداخلية في البنك، التي حددها إطار لجنة المنظمات الراعية التابعة للجنة تريدواي ومقارنة ذلك الفهم بالتقرير.
- الحصول على فهم لنطاق عمليات البنك الهامة، ومقارنة ذلك الفهم بالتقرير.
- إجراء تقييم للمخاطر المتعلقة بجميع أرصدة الحسابات وفئات المعاملات والإفصاحات الهامة داخل البنك من أجل العمليات الهامة والمنشآت المهمّة، ومقارنة ذلك التقييم بالتقرير.
- الحصول على اختبار هيئة الإدارة لتصميم وتنفيذ وفعالية تشغيل الرقابة الداخلية على التقارير المالية، وتقييم كفاية إجراءات الاختبار التي اتبعتها هيئة الإدارة ودقة استنتاجات هيئة الإدارة في كل رقابة داخلية تختبرها؛
- الاختبار المستقل لتصميم وتنفيذ وفعالية تشغيل الضوابط الداخلية التي تتصدى للمخاطر الجسيمة التي تنطوي عليها التحريفات الجسيمة، وإعادة إجراء جزء من الاختبارات التي أجرتها هيئة الإدارة للمخاطر العادية التي تنطوي عليها التحريفات الجسيمة.
- تقييم خطورة اختلالات الرقابة الداخلية، التي لم تُطوّب في 31 ديسمبر 2022؛ ومقارنة ذلك التقييم بالتقييم المتضمّن في التقرير، حسب الاقتضاء.

ومكونات الرقابة الداخلية التي حددها إطار لجنة المنظمات الراعية التابعة للجنة تريدواي هي: بيئة الرقابة، وتقييم المخاطر، وأنشطة الرقابة، والإعلام والتواصل، والرمذ.

وقد قمنا بإجراءات من أجل التوصل إلى استنتاج بشأن مخاطر التحريفات الجسيمة في العمليات الهامة، وذلك بالنظر إلى طبيعة وقيمة رصيد الحساب ذي الصلة أو فئة المعاملة أو الإفصاح.

وتعتبر عملية من العمليات مهمة إذا كان يتوقع بطريقة معقولة أن يؤثر تحريف ناتج عن احتيال أو خطأ، في مجرى المعاملات أو مبلغ القوائم المالية، على قرارات مستخدمي القوائم المالية. ولغرض المهمة الحالية، فإن العمليات التي اعتبرت مهمة هي: الضوابط على مستوى المنشأة؛ وأصول الخزنة، وأصول المشاريع، والاستثمارات، والإيرادات ذات الصلة؛ وخصوم الخزنة، وتكاليف التمويل والنفقات التشغيلية، والمرئيات، ومزايا الموظفين ذات الصلة، والتقارير والإفصاحات المالية، وضوابط تكنولوجيا المعلومات.

وتعتمد إجراءات اختبار تصميم وتنفيذ وفعالية تشغيل الرقابة الداخلية على حكمنا، ومنه تقييم مخاطر التحريفات الجسيمة المكتشفة، وتستتبع توليفة تجمع بين التحري والملاحظة وإعادة التنفيذ وفحص الأدلة.

ونعقد أن الأدلة التي حصلنا عليها كافية ومناسبة لتكون أساساً لاستنتاجنا بشأن نزاهة عرض تقرير هيئة الإدارة عن الرقابة الداخلية على التقارير المالية.

معنى الرقابة الداخلية على التقارير المالية

الرقابة الداخلية على التقارير المالية لمنشأة ما عملية مهمّة لتقديم تأكيد معقول بشأن مصداقية التقارير المالية وبشأن إعداد القوائم المالية لأغراض خارجية طبقاً لإطار التقرير المالي. وتتضمّن الرقابة الداخلية على التقارير المالية لمنشأة ما السياسات والإجراءات التي:

1. تتعلق بمسك السجلات التي تُعرض، بتفاصيل معقولة وبطريقة دقيقة ونزيهة، المعاملات وعمليات التصرف في أصول المنشأة؛



2. تقدّم تأكيداً معقولاً بأن المعاملات تُسجّل كما ينبغي للتمكين من إعداد القوائم المالية طبقاً لمبادئ المحاسبة المقبولة عموماً، وبأن إيرادات ونفقات المنشأة لا تجري إلا بترخيص من هيئة إدارة المنشأة؛
3. تقدّم تأكيداً معقولاً بشأن المنع أو الكشف الفوري للاستحواذ على أصول المنشأة أو استخدامها أو تحويلها غير المرخص، الذي يمكن أن يكون له تأثير مهمّ على القوائم المالية، ويُتوقّع بطريقة معقولة أن يؤثر على قرارات مستخدمي القوائم المالية.

أوجه القصور الملازمة

قد تُؤدّي أوجه القصور الملازمة للرقابة الداخلية على التقارير المالية، ومنها إمكانُ تواطؤ هيئة الإدارة أو تجاوزها غير السليم للضوابط، إلى حدوث تعريفات جسيمة بسبب الخطأ أو الاحتيال وعدم اكتشافها. ولذلك قد لا تمنع أو تكتشف الرقابة الداخلية على التقارير المالية جميع الأخطاء أو الإغفالات في معالجة المعاملات أو إعداد تقارير عنها، ومن ثمّ لا يمكنها أن تقدّم تأكيداً مطلقاً بأن الأهداف من الرقابة ستتحقق.

وإضافة إلى ذلك، فإن توقّعات أي تقييم للرقابة الداخلية على التقارير المالية للفترات المستقبلية عرضة لخطر أن تصبح الرقابة الداخلية على التقارير المالية غير كافية بسبب التغييرات في الظروف، أو أن تتدهور درجة الامتثال للسياسات أو الإجراءات.

استقلاليّتنا ومراقبتنا للجودة

عند قيامنا بعملنا هذا، التزمنا بشرط الاستقلالية والشروط الأخلاقية الأخرى المنصوص عليها في "قواعد السلوك الأخلاقي للمحاسبين المهنيين" الصادرة عن مجلس المعايير الدولية للسلوك الأخلاقي للمحاسبين، التي تقوم على المبادئ الأساسية المتمثلة في النزاهة، والموضوعية، والكفاءة المهنية، والعناية الواجبة، والسرية، والسلوك المهني. واطلعنا بمسؤولياتنا الأخلاقية الأخرى طبقاً لهذه الشروط ولقواعد السلوك الأخلاقي للمحاسبين المهنيين الصادرة عن مجلس المعايير الدولية للسلوك الأخلاقي للمحاسبين.

وتطبّق شركتنا المعيار الدولي المتعلق بمراقبة الجودة (1)، ومن ثم فهي تملك نظاماً شاملاً لمراقبة الجودة يتضمّن السياسات والإجراءات الموثقة الخاصة بالتزام الشروط الأخلاقية والمعايير المهنية والشروط القانونية والتنظيمية المعمول بها.

الرأي

في رأينا أنّ تقرير هيئة الإدارة عن الرقابة الداخلية على التقارير المالية الوارد في الملحق 2 من التقرير السنوي، معروض بطريقة زهية، من جميع النواحي الهامة، بناءً على المعايير المحدّدة في إطار لجنة المنظمات الراعية التابعة للجنة تريبداوي، ومنها استنتاجه بشأن فعالية تصميم وتنفيذ وفعالية تشغيل الرقابة الداخلية على التقارير المالية في 31 ديسمبر 2022.



عن ديلويت أند توش وشركاه
المحاسبين القانونيين المعتمدين

وليد بن محمد شبحي
المحاسب القانوني المعتمد
رقم الترخيص 378
13 رمضان 1444هـ
4 أبريل 2023

Deloitte.

الملاحق 3 | الموارد الرأسمالية العادية للبنك الإسلامي للتنمية

تقرير مراجع الحسابات المستقل

إلى أصحاب المعالي رئيس وأعضاء مجلس المحافظين الموقرين
البنك الإسلامي للتنمية - موارد رأس المال العادية
جدة
المملكة العربية السعودية

تقرير حول مراجعة القوائم المالية

الرأي

لقد راجعنا القوائم المالية للبنك الإسلامي للتنمية - موارد رأس المال العادية ("البنك")، والتي تشتمل على قائمة المركز المالي كما في 31 ديسمبر 2022، والقوائم ذات الصلة للدخل والتغيرات في حقوق الأعضاء والتدفقات النقدية للسنة المنتهية في ذلك التاريخ، والإيضاحات حول القوائم المالية بما في ذلك ملخص بالسياسات المحاسبية الهامة.

في رأينا، إن القوائم المالية المرفقة تظهر بعدل، من كافة النواحي الجوهرية، المركز المالي للبنك كما في 31 ديسمبر 2022 ونتائج عملياته، وتدفقاته النقدية، والتغيرات في حقوق الأعضاء للسنة المنتهية في ذلك التاريخ وفقاً لمعايير المحاسبة المالية الصادرة عن هيئة المحاسبة والمراجعة للمؤسسات المالية الإسلامية.

في رأينا، التزم البنك أيضاً بأحكام ومبادئ الشريعة الإسلامية كما حدتها الهيئة الشرعية لمجموعة البنك خلال فترة المراجعة.

أساس الرأي

تمت مراجعتنا وفقاً لمعايير مراجعة المؤسسات المالية الإسلامية الصادرة عن هيئة المحاسبة والمراجعة للمؤسسات المالية الإسلامية ومعايير المراجعة الدولية. تم بيان مسؤوليتنا بموجب تلك المعايير بشكل أكبر ضمن الفقرة الخاصة بـ "مسؤوليات مراجع الحسابات عن مراجعة القوائم المالية" في تقريرنا. إننا مستقلون عن البنك وفقاً لللائحة معايير أخلاقيات المهنة لمحاسبين ومراجعين المؤسسات المالية الإسلامية الصادرة عن هيئة المحاسبة والمراجعة للبنك المالية الإسلامية، جنباً إلى جنب مع المتطلبات الأخلاقية ذات الصلة بمراجعتنا للقوائم المالية على النحو السائد في الولاية القضائية المحلية، وللائحة معايير أخلاقيات المهنة للمحاسبين المهنيين الصادرة عن مجلس معايير الأخلاقيات الدولية، قد استوفينا مسؤولياتنا الأخلاقية الأخرى وفقاً لهذه المتطلبات ولللائحة المعايير الأخلاقية للمحاسبين المهنيين الصادرة عن مجلس معايير الأخلاقيات الدولية. ونعتقد بأن أدلة المراجعة التي حصلنا عليها كافية ومناسبة لتكوين أساس لإبداء رأينا.

الأمر الرئيسية للمراجعة

K إن الأمور الرئيسية للمراجعة هي تلك الأمور التي كانت لها، بحسب حكمنا المهني، الأهمية البالغة عند مراجعتنا للقوائم المالية للسنة المنتهية في 31 ديسمبر 2022. وقد تم تناول هذه الأمور في سياق مراجعتنا للقوائم المالية ككل، وعند تكوين رأينا حولها، ولا نقدم رأياً منفصلاً حول هذه الأمور. وبخصوص الأمر المذكور أعلاه، هناك وصف للكيفية التي عاجت بها مراجعتنا للأمر ضمن ذلك السياق.

لقد استوفينا مسؤولياتنا المذكورة في فقرة "مسؤوليات مراجع الحسابات عن مراجعة القوائم المالية" في تقريرنا، بما في ذلك ما يتعلق بهذه المحاور الرئيسية. وبناء عليه، فقد تضمنت مراجعتنا تنفيذ إجراءات هممت للرد على تقييمنا لمخاطر تحريف جوهرية يشوب القوائم المالية. وتقدم نتائج إجراءات مراجعتنا، بما في ذلك الإجراءات المنفذة لمعالجة الأمور التالية، الأساس لرأينا في مراجعة القوائم المالية المرفقة.



الأمر الرئيسي للمراجعة	كيف تناولت مراجعتنا الأمر الرئيسي للمراجعة
<p>مخصص خسائر الائتمان المتوقعة مقابل موجودات المشاريع</p> <p>كما في 31 ديسمبر 2022، بلغت موجودات مشاريع البنك 17,02 مليار دينار إسلامي (2021: 16.26 مليار دينار إسلامي) تمثل 62.89% من إجمالي الموجودات. بلغ مخصص خسارة الائتمان المتوقعة 446 مليون دينار إسلامي كما في هذا التاريخ.</p> <p>تعد مراجعة مخصصات انخفاض قيمة موجودات المشروع أحد محاور التركيز الرئيسية بسبب حجمها وبسبب أهمية التقديرات والأحكام المستخدمة في تصنيف موجودات المشروع إلى مراحل مختلفة، وتحديد متطلبات المخصصات ذات الطلة، وتعقيد الأحكام والافتراضات والتقديرات المستخدمة في نماذج خسارة الائتمان المتوقعة.</p> <p>يعترف البنك بمخصصات خسائر الائتمان المتوقعة بمبلغ يعادل خسائر الائتمان المتوقعة لمدة 12 شهراً (المرحلة 1) أو خسائر الائتمان مدنى العمر الزمني للأداة المالية (المرحلة 2). مطلوب مخصص خسارة لخسارة الائتمان المتوقعة بالكامل مدنى العمر الزمني للأداة المالية إذا زادت مخاطر الائتمان على تلك الأداة المالية بشكل كبير منذ الاعتراف المبدئي.</p> <p>إن خسائر الائتمان المتوقعة هي تقدير مرجح للقيمة الحالية لخسائر الائتمان. يتم قياسها على أنها القيمة الحالية للفرق بين التدفقات النقدية المستحقة للبنك بموجب العقد والتدفقات النقدية التي يتوقع البنك الحصول عليها الناشئة عن ترجيح السيناريوهات الاقتصادية المستقبلية المتعددة، مخصومة بمعدل الربح الفعلي للأصل. يستخدم البنك نماذج إحصائية لحسابات خسائر الائتمان المتوقعة والمتغيرات الرئيسية المستخدمة في هذه الحسابات هي احتمالية التعثر في السداد (PD)، والخسارة في حالة التعثر في السداد (LGD)؛ والتعرض للمخاطر عند التعثر (EAD) المحدد في إيضاح 3 حول القوائم المالية.</p> <p>يتم تقييم الجزء الكبير من موجودات المشروع بشكل فردي للزيادة الجوهرية في مخاطر الائتمان (SICR) وقياس خسائر الائتمان المتوقعة. وهذا يتطلب من الإدارة أن تلتقط جميع المعلومات الاستشرافية النوعية والكمية المعقولة والداعمة أثناء تقييم للزيادة الكبيرة في مخاطر الائتمان، أو أثناء تقييم معايير الائتمان منخفض القيمة فيما يتعلق بالتعرض للمخاطر. قد يتم إدراج حكم الإدارة أيضاً في تجاوز تدرج المراحل اليدوي وفقاً لسياسات البنك، إذا لزم الأمر.</p>	<p>1. لقد حصلنا على فهم للعملية التجارية لموجودات المشاريع، وعملية إدارة مخاطر الائتمان، وسياسة انخفاض القيمة وخسائر الائتمان وعملية التقدير لتحديد مخصصات انخفاض قيمة موجودات المشاريع ومنهجية خسائر الائتمان المتوقعة.</p> <p>2. لقد قمنا بتقييم تصميم وتطبيق الضوابط الآلية و/أو اليدوية على:</p> <ul style="list-style-type: none">● اعتماد ودقة واكتمال مخصصات انخفاض القيمة وضوابط الحوكمة على مراقبة النماذج، من خلال اجتماعات الإدارة الرئيسية واللجان التي تشكل جزءاً من عملية الموافقة على مخصصات انخفاض قيمة موجودات المشاريع.● مخرجات النماذج؛ و● الاعتراف بمخصصات انخفاض القيمة وقياسها. <p>3. على أساس العينة، اخترنا موجودات المشاريع وقمنا بتقييم الآتي:</p> <ul style="list-style-type: none">● تحديد الزيادة الجوهرية في مخاطر الائتمان للبنك (المرحلة 2)، وتقييم التصنيف الائتماني المنخفض (المرحلة 3) وما إذا كان قد تم تحديد أحداث الانخفاض في القيمة ذات الطلة في الوقت المناسب وتصنيف موجودات المشاريع إلى مراحل مختلفة وتحديد التعثر في السداد/ التعرض لمخاطر الانخفاض في القيمة بشكل فردي.● المعلومات الاستشرافية المضمنة في احتساب انخفاض القيمة من خلال تعيين متخصصين لدينا لتحديد السيناريوهات الاقتصادية المتعددة المختارة وتطبيق الترجيح ذي الطلة.● الافتراضات التي يقوم عليها حساب مخصص انخفاض القيمة مثل التدفقات النقدية المستقبلية المقدرة وتقديرات فترة الاسترداد.● منهجية الحساب ومواءمتها مع متطلبات معيار المحاسبة المالية رقم 30.● تعديلات النموذج اللاحق وترابطات الإدارة (إن وجدت) من أجل تقييم مدنى معقولة الافتراضات المستخدمة هذه التعديلات وتقييم العوامل النوعية التي أخذها البنك في الاعتبار للاعتراف بأي تعديلات نموذج لاحق، في حالة وجود قيود على البيانات أو النموذج. عند تطبيق تعديلات النموذج اللاحق هذه، قمنا بتقييم تعديلات النموذج اللاحق وعملية الحوكمة المتعلقة بها

المادق 3 | الموارد الرأسمالية العادية للبنك الإسلامي للتنمية

(تتمة)

كيف تناولت مراجعتنا الأمر الرئيسي للمراجعة	الأمر الرئيسي للمراجعة
<p>4. قمنا باختبار النماذج وتطبيقات تكنولوجيا المعلومات المستخدمة في عملية انخفاض قيمة الائتمان وتحققنا من سلامة البيانات المستخدمة كمدخلات لنماذج الانخفاض في القيمة.</p> <p>5. أجرى البنك عملية تحقق خارجية لنموذج خسائر الائتمان المتوقعة ونماذج الخسارة في حالة التعثر في السداد بما في ذلك نموذج الاقتصاد الكلي خلال فترة السابقة. لقد أخذنا في الاعتبار عملية التحقق الخارجي من النماذج وتأثيرها على نتائج تقدير انخفاض القيمة. أخيراً، قمنا بتحديث تقييمنا للمنهجية والإطار الذي هممته ونفذه البنك لمعرفة ما إذا كانت نتائج نماذج انخفاض القيمة وتخصيصات المرحلة تبدو معقولة وتعكس التوقعات التي يستخدمها البنك لتحديد الظروف الاقتصادية المستقبلية في تاريخ التقرير.</p> <p>6. وحيثما اقتضى الأمر، قمنا بإشراك متخصصين لمساعدتنا في فحص حسابات النموذج، وتقييم المدخلات المرتبطة ببعضها وتقييم مدى معقولية الافتراضات المستخدمة في نموذج خسائر الائتمان المتوقعة، خاصة فيما يتعلق باحتمالية التخلف عن السداد، الخسارة في حالة التخلف عن السداد وبالتحديد المتغيرات الاقتصادية لكل والسيناريوهات الاقتصادية الكلية المتوقعة واحتمالية التراجيح والافتراضات المستخدمة في التعديلات اللاحقة على النموذج (إن وجدت) كما هو مذكور أعلاه.</p> <p>7. لقد قمنا بتقييم مدى كفاية الإفصاحات في القوائم المالية مقابل متطلبات معايير المحاسبة المالية الصادرة عن هيئة المحاسبة والمراجعة للمؤسسات المالية الإسلامية.</p>	<p>يتم تنفيذ قياس مبالغ خسائر الائتمان المتوقعة لموجودات المشروع المصنفة على أنها المرحلة 1 والمرحلة 2 بواسطة نماذج خسائر الائتمان المتوقعة مع تدخل يدوي محدود، ومع ذلك، من المهم أن تكون النماذج (احتمالية التعثر في السداد (PD)، والخسارة في حالة التعثر في السداد (LGD)؛ والتعرض للمخاطر عند التعثر (EAD) وتعديلات الاقتصاد الكلي) سارية طوال فترة التقرير وتخضع لعملية للفحص من قبل خبير طرف ثالث مستقل. بالنسبة لموجودات المشروع التي انخفضت قيمتها، يحتفظ البنك بتقديرات لاستئناف السداد من الأطراف المقابلة ويحدد مخصص انخفاض قيمة خسائر الائتمان المتوقعة على أساس الفرق بين طافي القيمة الحالية للتدفقات النقدية الأصلية للسداد وطافي القيمة الحالية لتقديرات الإدارة للتدفقات النقدية المعدلة.</p> <p>تم اعتبار هذا الأمر من أمور المراجعة الرئيسية، وقد ركزت المراجعة على هذا الأمر نظراً للأهمية النسبية لموجودات المشروع وتعقيد الأحكام والافتراضات والتقديرات المستخدمة في نماذج خسائر الائتمان المتوقعة.</p> <p>الرجاء الرجوع إلى الإيضاح 3 حول القوائم المالية بشأن السياسة المحاسبية لانخفاض قيمة الموجودات المالية، والإيضاح 14 للإفصاح عن انخفاض القيمة والإيضاح 30 للإفصاح عن مخاطر الائتمان والافتراضات والعوامل الرئيسية التي تم أخذها في الاعتبار عند تحديد خسائر الائتمان المتوقعة.</p>



المعلومات الأخرى الواردة في التقرير السنوي للبنك لسنة 2022

تتضمن المعلومات الأخرى المعلومات الواردة في التقرير السنوي للبنك لعام 2022، بخلاف القوائم المالية وتقرير مراجع الحسابات حولها. إن الإدارة مسؤولة عن المعلومات الأخرى. ومن المتوقع تزويدنا بالتقرير السنوي للبنك لسنة 2022 بعد تاريخ تقرير مراجع الحسابات.

إن رأينا حول القوائم المالية لا يغطي المعلومات الأخرى، ونحن لا نبدي أي شكل من أشكال الاستنتاج التأكيدي بشأنها. وفيما يتعلق بمراجعتنا للقوائم المالية، فإن مسؤوليتنا تتمثل في قراءة المعلومات الأخرى المحددة أعلاه، عند توفرها، والنظر عند القيام بذلك فيما إذا كانت المعلومات الأخرى غير متسقة بشكل جوهري مع القوائم المالية أو مع المعرفة التي حصلنا عليها خلال المراجعة، أو ما إذا كانت المعلومات الأخرى تبدو محرفة بشكل جوهري.

مسؤوليات الإدارة والمكلفين بالحوكمة عن القوائم المالية

إن هذه القوائم المالية وتعهد البنك للعمل وفقاً لأحكام ومبادئ الشريعة الإسلامية من مسؤولية إدارة البنك وأولئك المكلفين بالحوكمة.

إن الإدارة مسؤولة عن إعداد القوائم المالية وعرضها بشكل عادل طبقاً لمعايير المحاسبة المالية الصادرة عن هيئة المحاسبة والمراجعة للمؤسسات المالية الإسلامية، ومسؤولة أيضاً عن نظام الرقابة الداخلية الضروري لإعداد قوائم مالية خالية من التحريف الجوهرى الناتج عن غش أو خطأ.

عند إعداد القوائم المالية، فإن الإدارة هي المسؤولة عن تقييم قدرة البنك على البقاء كمنشأة مستمرة وعن الإفصاح بحسب مقتضى الحال، عن الأمور ذات العلاقة بالاستمرارية واستخدام أساس الاستمرارية في المحاسبة، ما لم تكن هناك نية لتصفية البنك أو إيقاف أعماله، أو ليس هناك خيار ملائم بخلاف ذلك.

إن المكلفين بالحوكمة مسؤولون عن الإشراف على عملية التقرير المالي في البنك.

الملاحق 3 | الموارد الرأسمالية العادية للبنك الإسلامي للتنمية

(تتمة)

مسؤوليات المراجع عن مراجعة القوائم المالية

تتمثل أهدافنا في الحصول على التأكيد المعقول فيما إذا كانت القوائم المالية ككل خالية من التحريفات الجوهرية سواء كانت ناتجة عن غش أو خطأ، وإصدار تقرير المراجع الذي يتضمن رأينا إن التأكيد المعقول هو مستوى عالٍ من التأكيد، إلا أنه ليس ضماناً على أن المراجعة التي تم القيام بها طبقاً لمعايير التدقيق للمؤسسات المالية الإسلامية الصادرة عن هيئة المحاسبة والمراجعة للمؤسسات المالية الإسلامية والمعايير الدولية للمراجعة ستكشف دائماً عن تحريف جوهري عندما يكون موجوداً. ويمكن أن تنشأ التحريفات عن غش أو خطأ، وتُعد جوهريّة إذا كان من المتوقع بشكل معقول أنها ستؤثر بمفردها أو في مجموعها، على القرارات الاقتصادية التي يتخذها المستخدمون على أساس هذه القوائم المالية.

وكجزء من المراجعة طبقاً لمعايير المراجعة للمؤسسات المالية الإسلامية الصادرة عن هيئة المحاسبة والمراجعة للمؤسسات المالية الإسلامية والمعايير الدولية للمراجعة، فإننا نمارس الحكم المهني ونحافظ على نزعة الشك المهني خلال المراجعة. وعلينا أيضاً:

- تحديد وتقييم مخاطر التحريفات الجوهرية في القوائم المالية وتقديرها سواء بسبب غش أو خطأ، وتقييم وتنفيذ إجراءات مراجعة استجابة لتلك المخاطر، والحصول على أدلة مراجعة كافية ومناسبة لتكوين أساس لإبداء رأينا. ويعد خطر عدم اكتشاف تحريف جوهري ناتج عن الغش أعلى من الخطر الناتج عن الخطأ، نظراً لأن الغش قد ينطوي على تواطؤ، أو تزوير أو حذف متعمد أو إفادات مضللة أو تجاوز نظام الرقابة الداخلية.
- الحصول على فهم للرقابة الداخلية ذات الصلة بالمراجعة، من أجل تصميم إجراءات مراجعة مناسبة للظروف، وليس بغرض إبداء رأي في فاعلية الرقابة الداخلية للبنك.
- تقييم مدى ملاءمة السياسات المحاسبية المستخدمة، ومدى معقولية التقديرات المحاسبية والإفصاحات ذات الصلة التي قامت بها الإدارة.
- التوصل إلى استنتاج حول مدى ملاءمة استخدام الإدارة لمبدأ الاستمرارية المحاسبي ومدى احتمالية وجود عدم يقين جوهري متعلق بأحداث أو ظروف قد تثير شكوكاً جوهرية حول قدرة البنك على الاستمرار وفق مبدأ الاستمرارية وذلك استناداً إلى أدلة المراجعة التي تم الحصول عليها. وإذا ما استنتجنا وجود عدم تأكد جوهري، يتعين علينا لفت الانتباه في تقريرنا إلى الإفصاحات ذات العلاقة الواردة في القوائم المالية، أو تعديل رأينا إذا كانت تلك الإفصاحات غير كافية. إن استنتاجاتنا مبنية على أدلة المراجعة التي تم الحصول عليها حتى تاريخ تقريرنا. ومع ذلك، فإن الأحداث أو الظروف المستقبلية قد تؤدي إلى توقف البنك عن البقاء كمنشأة مستمرة.
- تقييم العرض الشامل، وهيكل ومحتوى القوائم المالية، بما في ذلك الإفصاحات، وما إذا كانت القوائم المالية تعبر عن المعاملات والأحداث التي تمثلها بطريقة تحقق عرضاً عادلاً.
- الحصول على أدلة مراجعة كافية فيما يتعلق بالمعلومات المالية للكيانات أو الأنشطة التجارية داخل البنك لإبداء الرأي حول القوائم المالية. إننا مسؤولون عن التوجيه والإشراف وتنفيذ أعمال المراجعة للبنك. ونبقى وحدنا مسؤولين عن رأينا حول المراجعة.



إننا نقوم بإبلاغ المكلفين بالحوكمة فيما يتعلق، من بين أمور أخرى، بشأن النطاق والتوقيت المخطط للمراجعة والنتائج المهمة للمراجعة، بما في ذلك أي أوجه قصور مهمة في الرقابة الداخلية التي نقوم باكتشافها أثناء مراجعتنا.

كما نقوم بإطلاع المكلفين بالحوكمة ببيان يظهر امتثالنا لقواعد السلوك المهني المتعلقة بالاستقلالية، والتواصل معهم بخصوص جميع العلاقات وغيرها من المسائل التي يحتمل الاعتقاد أنها قد تؤثر تأثيراً معقولاً على استقلاليتنا وإجراءات الحماية ذات الصلة متى كان مناسباً.

من الأمور التي نتواصل بشأنها مع المكلفين بالحوكمة، فإننا نحدد تلك الأمور التي كانت لها الأهمية البالغة في مراجعة القوائم المالية للفترة الحالية، ومن ثم تعد هذه الأمور هي الأمور الرئيسية للمراجعة. ونقوم بتوضيح هذه الأمور في تقريرنا حول القوائم المالية مالم تمنع الأنظمة أو اللوائح الإفصاح العلني عن تلك الأمور، أو عندما نرى، في ظروف نادرة للغاية، أن الأمر ينبغي ألا يتم الإبلاغ عنه في تقريرنا لأن التبعات السلبية للقيام بذلك من المتوقع بشكل معقول أن تفوق المصلحة العامة المترتبة على هذا الإبلاغ.

عن ديلويت أند توش وشركاه
المحاسبين القانونيين المعتمدين



وليد بن محمد سبيحي
المحاسب القانوني المعتمد
رقم الترخيص 378
13 رمضان 1444هـ
4 أبريل 2023

Deloitte.

الملاحق 3 | البنك الإسلامي للتنمية - موارد رأس المال العادية قائمة المركز المالي كما في 31 ديسمبر 2022

(جميع المبالغ بالآلاف الدينار الإسلامية ما لم يُذكر غير ذلك)

31 ديسمبر 2021	31 ديسمبر 2022	إيفاج	
236,583	1,603,817	4	نقد وما في حكمه
5,528,102	3,980,955	5	ديون مرابحات السلم
2,219,216	2,638,856	6	استثمارات في الحكوة
253,421	318,938	7	تمويل مرابحة
8,237,322	8,542,566		موجودات الخزينة
8,388,859	8,738,938	9	موجودات استثناء
656,238	580,101	10	مقاربة مقيدة
2,454,022	3,058,916	11	البيع بالتقسيم
2,985,534	2,881,205	12	موجودات الإجارة
1,794,183	1,757,086	13	قروض ديون فوائد
16,278,836	17,016,246		موجودات المشاريع
542,798	479,356	15	استثمارات في رأسمال الشركات
742,856	795,322	16	الاستثمار في شركات زميلة
73,090	84,437		استثمارات أخرى
1,358,744	1,359,115		موجودات الاستثمار
57,082	60,416		الممتلكات والمعدات والموجودات غير الملموسة
94,690	79,258	17	موجودات أخرى
26,026,674	27,057,601		مجموع الموجودات
			مطلوبات
15,564,787	16,362,665	18	الحكوة المصدرة
277,176	392,105	19	مطلوبات سلم مشاركة بالمرابحة
640,257	230,301	20	مطلوبات أخرى
16,482,220	16,985,071		مجموع المطلوبات
			حقوق الأعضاء
6,177,086	6,411,996	22	رأس المال المدفوع
3,260,435	3,487,426	23	احتياطيات
106,933	173,108		مافي الدخل للسنة
9,544,454	10,072,530		مجموع حقوق الأعضاء
26,026,674	27,057,601		مجموع المطلوبات وحقوق البلدان الأعضاء
78,502	82,576	28	حسابات استثمار مقيدة

تشكل الإيفادات المرفقة من 1 إلى 33 جزءاً لا يتجزأ من هذه القوائم المالية.



الملاحق 3 | البنك الإسلامي للتنمية - موارد رأس المال العادية

قائمة الدخل للسنة المنتهية في 31 ديسمبر 2022

(جميع المبالغ بالآلاف الدنانير الإسلامية ما لم يُذكر غير ذلك)

السنة المنتهية في 31 ديسمبر 2021	السنة المنتهية في 31 ديسمبر 2022	إيفاج	
			الدخل / (الخسارة) من:
43,022	95,847		مربحات السلم
50,539	56,675	6	استثمارات في الحكوك
8,883	9,865		تمويل مرابحة
102,444	162,387		موجودات الخزينة
253,629	251,099		موجودات استقطاع
17,827	21,016		المضاربة المقيدة
73,402	87,931		البيع الأجل
63,026	90,324	12.4	موجودات إجارة، بعد خصم استهلاك موجودات الإجارة
9,370	8,836		قروض بدون فوائد
417,254	459,206		موجودات المشاريع
20,396	26,624		استثمارات في رأسمال الشركات
15,700	27,811	16	حصة كـا الربح في شركات زميلة
1,229	2,358		استثمارات أخرى
37,325	56,793		موجودات الاستثمار
3,152	11,161		أرباح طرف عملات أجنبية
(688)	(2,165)	(a)17	خسائر معاملات التحوط
4,034	6,539		أخرى
6,498	15,535		دخل آخر
563,521	693,921		مجموع الدخل
(265,574)	(289,906)	20,19,18	تكاليف التمويل
(29,197)	(66,676)	14	عبء الانخفاض في القيمة
268,750	337,339		حافى الدخل قبل مصاريف العمليات
(156,814)	(159,236)	24	مصاريف إدارية
(5,003)	(4,995)		استهلاك / إطفاء ممتلكات ومعدات وموجودات غير ملموسة
(161,817)	(164,231)		مجموع مصاريف العمليات
106,933	173,108		حافى الدخل للسنة

تشكل الإيفادات المرفقة من 1 إلى 33 جزءاً لا يتجزأ من هذه القوائم المالية.

الملاحق 3 | البنك الإسلامي للتنمية - موارد رأس المال العادية قائمة التغيرات في حقوق البلدان الأعضاء 2022

(جميع المبالغ بالآلاف الدنانير الإسلامية ما لم يُذكر غير ذلك)

مجموع حقوق البلدان الاعضاء	مهامي الدخل	مجموع الاحتياطيات	احتياطيات				رأس المال المدفع	إيفاج	
			احتياطيات أخرى	التزام التقاعد والرعاية الطبية	احتياطي القيمة العادلة	احتياطي عام			
9,114,561	116,216	3,057,744	(62,385)	(153,365)	279,004	2,994,490	5,940,601		الرصيد في 1 يناير 2021
236,485	-	-	-	-	-	-	236,485	22	زيادة في رأس المال المدفوع
103,337	-	103,337	-	-	103,337	-	-	-	مهامي التغيرات في القيمة العادلة للاستثمارات
(6,983)	-	(6,983)	-	(6,983)	-	-	-	21	خسائر اكتوارية متعلقة بخطط التقاعد والرعاية الطبية
(16,720)	-	(16,720)	4,191	-	-	(20,911)	-	17	احتياطي محاسبة التحوط
22,056	-	22,056	22,056	-	-	-	-	16	حصة من حركة احتياطي استثمارات في الشركات الزميلة
106,933	106,933	-	-	-	-	-	-	-	مهامي الدخل للسنة
-	(116,216)	116,216	-	-	-	116,216	-	23	المحول إلى الاحتياطي العام
(15,215)	-	(15,215)	-	-	-	(15,215)	-	23	تخصيص المنح
9,544,454	106,933	3,260,435	(36,138)	(160,348)	382,341	3,074,580	6,177,086		الرصيد في 31 ديسمبر 2021
234,910	-	-	-	-	-	-	234,910	22	زيادة في رأس المال المدفوع
(53,861)	-	(53,861)	-	-	(53,861)	-	-	-	مهامي التغيرات في القيمة العادلة للاستثمارات
143,737	-	143,737	-	143,737	-	-	-	21	أرباح اكتوارية متعلقة بخطط التقاعد والرعاية الطبية
13,326	-	13,326	13,326	-	-	-	-	17	احتياطي محاسبة التحوط
30,409	-	30,409	30,409	-	-	-	-	16	حصة من حركة احتياطي استثمارات في الشركات الزميلة
173,108	173,108	-	-	-	-	-	-	-	مهامي الدخل للسنة
-	(106,933)	106,933	-	-	-	106,933	-	23	المحول إلى الاحتياطي العام
(13,553)	-	(13,553)	-	-	-	(13,553)	-	23	تخصيص المنح
10,072,530	173,108	3,487,426	7,597	(16,611)	328,480	3,167,960	6,411,996		الرصيد في 31 ديسمبر 2022

تشكل الريبافان المرفقة من 1 إلى 33 جزءاً لا يتجزأ من هذه القوائم المالية.



الملاحق 3 | البنك الإسلامي للتنمية - موارد رأس المال العادية

قائمة التدفقات النقدية للسنة المنتهية في 31 ديسمبر 2022

(جميع المبالغ بالآلاف الديناري الإسلامية ما لم يُذكر غير ذلك)

السنة المنتهية في 31 ديسمبر 2021	السنة المنتهية في 31 ديسمبر 2022	إيفاج	
التدفقات النقدية من العمليات			
طافي الدخل للسنة			
106,933	173,108		تعديلات بنود غير نقدية:
			استهلاك / اطفاء
5,003	4,995		الربح من الاستثمار في الشركات الزميلة
(15,700)	(27,811)	16	مخصص خسائر الائتمان المتوقعة مقابل الموجودات المالية
29,197	66,676	14	إيراد مستحق - استثمارات حكوك
(2,929)	(2,994)	6	خسائر القيمة العادلة غير المحققة من الحكوك
2,587	8,937	6	اطفاء دخل آخر
(567)	(567)		أرباح حرف عملات أجنبية
(3,152)	(11,161)		أرباح خسائر من استبعاد استثمار في رأسمال الشركات
(6,469)	(4,170)		
114,903	207,013		الإيرادات من عمليات التشغيل قبل التغيرات في موجودات ومطلوبات العمليات
التغيرات في موجودات ومطلوبات العمليات:			
			موجودات استهلاك
(438,510)	182,170)		مخارية مقيدة
96,375	108,703		بيع الأجل
(221,663)	(547,573)		موجودات الإجارة
(118,093)	200,256		قروض بدون فوائد
(12,922)	42,393		موجودات أخرى
22,383	10,221		مطلوبات أخرى
25,757	(292,550)		ديون مرابحات سلع
(74,619)	1,662,646		تمويل مرابحة
76,575	(58,221)		
(529,814)	1,150,718		طافي النقد المتوفر من / (المستخدم في) الأنشطة التشغيلية
التدفقات النقدية من أنشطة الاستثمار			
			استحوذ على استثمارات في الحكوك
(815,145)	(726,726)	6	حيلة استبعاد / استرداد استثمارات في الحكوك
117,372	411,115	6	استحوذ على استثمارات رأسمال الشركات
(17,393)	(4,469)	15	حيلة استبعاد استثمارات في رأسمال الشركات واستثمارات أخرى
24,129	16,140		استحوذ على استثمارات أخرى
(18,471)	(6,908)		استحوذ / زيادة حصة في الشركات الزميلة
(4,553)	(2,116)	16	توزيعات أرباح من شركات زميلة
2,298	1,854	16	حيلة سداد رأسمال / استبعاد استثمار في الشركات الزميلة 16
15,973	6,016	16	إقانات التي ممكنات ومعدات وموجودات غير ملموسة
(8,331)	(8,329)		
(704,121)	(313,423)		طافي النقد (المستخدم في) الأنشطة الاستثمارية
زيادة في رأس المال المدفوع			
236,485	234,910		تخصيص المنح
(15,215)	(13,553)	23	حيلة إصدار الحكوك
3,365,023	2,089,621		استرداد الحكوك
(2,354,890)	(1,895,874)		مطلوبات ديون مرابحات سلع
(21,434)	114,165		استرداد وكالة (مستحقة ل)
(97,204)	-		
1,112,765	529,269		طافي النقد من الأنشطة التمويلية
طافي التغير في النقد وما في حكمه			
(121,170)	1,366,564		فروقات تحويل عملة من النقد وما في حكمه
(5,671)	670		مخصص انخفاض القيمة - النقد وما في حكمه
(499) (499)	-		النقد وما في حكمه في بداية السنة
363,923	236,583		
236,583	1,603,817	4	النقد وما في حكمه في نهاية السنة

تشكل الإيضاحات المرفقة من 1 إلى 33 جزءاً لا يتجزأ من هذه القوائم المالية.

الملاحق 4 | البنك الإسلامي للتنمية - صندوق وقف موارد الحساب الخاص (صندوق الوقف) القوائم المالية وتقرير مراجع الحسابات المستقل للسنة المنتهية في 31 ديسمبر 2022

تقرير مراجع الحسابات المستقل

إلى أصحاب المعالي رئيس وأعضاء مجلس المحافظين الموقرين
البنك الإسلامي للتنمية - صندوق وقف موارد الحساب الخاص
جدة
المملكة العربية السعودية

تقرير حول مراجعة القوائم المالية

الرأي

لقد راجعنا القوائم المالية للبنك الإسلامي للتنمية - صندوق وقف موارد الحساب الخاص ("الصندوق")، والتي تشتمل على قائمة المركز المالي كما في 31 ديسمبر 2022، وقائمة الأنشطة المالية وقائمة حقوق الوقف وقائمة التدفقات النقدية وقائمة الغلة للسنة المنتهية في ذلك التاريخ، والإيضاحات حول القوائم المالية بما في ذلك ملخص بالسياسات المحاسبية الهامة.

في رأينا، أن القوائم المالية المرفقة تظهر بعدل، من كافة النواحي الجوهرية، المركز المالي للصندوق كما في 31 ديسمبر 2022 ونتائج أنشطته والتغيرات في طافي الموجودات وتدفقاته النقدية للسنة المنتهية في ذلك التاريخ وفقاً لمعايير المحاسبة المالية الصادرة عن هيئة المحاسبة والمراجعة للمؤسسات المالية الإسلامية.

في رأينا، التزم الصندوق أيضاً بأحكام اللوائح الشرعية الإسلامية كما حدتها الهيئة الشرعية لمجموعة البنك الإسلامي للتنمية خلال سنة المراجعة.

أساس الرأي

تمت مراجعتنا وفقاً لمعايير مراجعة المؤسسات المالية الإسلامية الصادرة عن هيئة المحاسبة والمراجعة للمؤسسات المالية الإسلامية ومعايير المراجعة الدولية. تم بيان مسؤوليتنا بموجب تلك المعايير بشكل أكبر ضمن الفقرة الخاصة بـ "مسؤوليات مراجع الحسابات عن مراجعة القوائم المالية" في تقريرنا. إننا مستقلون عن البنك وفقاً للائحة لمعايير أخلاقيات المهنة لمحاسبين ومراجعي المؤسسات المالية الإسلامية الصادرة عن هيئة المحاسبة والمراجعة للمؤسسات المالية الإسلامية، ولائحة معايير أخلاقيات المهنة للمحاسبين المهنيين الصادرة عن مجلس معايير الأخلاقيات الدولية، وقد استوفينا مسؤولياتنا الأخلاقية الأخرى وفقاً لهذه المتطلبات ولللائحة المعايير الأخلاقية للمحاسبين المهنيين الصادرة عن مجلس معايير الأخلاقيات الدولية. ونعتقد بأن أدلة المراجعة التي حصلنا عليها كافية ومناسبة لتكوين أساس لإبداء رأينا.

المعلومات الأخرى المدرجة في القوائم المالية للصدوق لعام 2022

تتكون المعلومات الأخرى من قائمة أداء الخدمة المرفقة بالقوائم المالية للصدوق للسنة المنتهية في 31 ديسمبر 2022، بخلاف القوائم المالية وتقرير مراجع الحسابات بشأنها. إن الإدارة مسؤولة عن المعلومات الأخرى.

إن رأينا حول القوائم المالية لا يغطي المعلومات الأخرى، ونحن لا نبدي أي شكل من أشكال الاستنتاج التأكيدي بشأنها.

وفيما يتعلق بمراجعتنا للقوائم المالية، فإن مسؤوليتنا تتمثل في قراءة المعلومات الأخرى المحددة أعلاه، والنظر عند القيام بذلك فيما إذا كانت المعلومات الأخرى غير متسقة بشكل جوهري مع القوائم المالية أو مع المعرفة التي حصلنا عليها خلال المراجعة، أو ما إذا كانت المعلومات الأخرى تبدو محرفة بشكل جوهري. وإذا استنتجنا، استناداً إلى العمل الذي قمنا به، أن هناك تعريف جوهري في هذه المعلومات الأخرى؛ فإننا مطالبون بالإبلاغ عن تلك الحقيقة. وليس لدينا ما يبلغ عنه في هذا الصدد.

مسؤوليات الإدارة والمكلفين بالحوكمة عن القوائم المالية

إن هذه القوائم المالية وتعهد الصدوق للعمل وفقاً لأحكام ومبادئ الشريعة الإسلامية من مسؤولية إدارة البنك وأولئك المكلفين بالحوكمة.

إن الإدارة مسؤولة عن إعداد القوائم المالية وعرضها بشكل عادل طبقاً لمعايير المحاسبة المالية الصادرة عن هيئة المحاسبة والمراجعة للمؤسسات المالية الإسلامية، ومسؤولة أيضاً عن نظام الرقابة الداخلية الضروري لإعداد قوائم مالية خالية من التحريف الجوهرى الناتج عن غش أو خطأ.

عند إعداد القوائم المالية، فإن الإدارة مسؤولة عن تقييم قدرة الصدوق على الاستمرار في العمل على أساس مبدأ الاستمرارية والإفصاح، حسبما هو ملائم، عن الأمور ذات العلاقة بمبدأ الاستمرارية، واستخدام مبدأ الاستمرارية المحاسبي، ما لم تكن هناك نية لدى الإدارة لتصفية الصدوق أو إيقاف عملياته، أو ليس لدى الإدارة بديل واقعي إلا القيام بذلك.

إن المكلفين بالحوكمة مسؤولون عن الإشراف على عملية التقرير المالي في الصدوق.

مسؤوليات المراجع عن مراجعة القوائم المالية

تتمثل أهدافنا في الحصول على التأكيد المعقول فيما إذا كانت القوائم المالية ككل خالية من التحريفات الجوهرية سواء كانت ناتجة عن غش أو خطأ، وإصدار تقرير المراجع الذي يتضمن رأينا. إن التأكيد المعقول هو مستوى عالٍ من التأكيد، إلا أنه ليس ضماناً على أن المراجعة التي تم القيام بها طبقاً لمعايير التدقيق للمؤسسات المالية الإسلامية الصادرة عن هيئة المحاسبة والمراجعة والمعايير الدولية للمراجعة ستكشف دائماً عن تحريف جوهري عندما يكون موجوداً. ويمكن أن تنشأ التحريفات عن غش أو خطأ، وتعد جوهرية إذا كان من المتوقع بشكل معقول أنها ستؤثر بمفردها أو في مجموعها، على القرارات الاقتصادية التي يتخذها المستخدمون على أساس هذه القوائم المالية.

وكجزء من المراجعة طبقاً لمعايير المراجعة للمؤسسات المالية الإسلامية الصادرة عن هيئة المحاسبة والمراجعة الدولية للمراجعة، فإننا نمارس الحكم المهني ونحافظ على نزعة الشك المهني خلال المراجعة. وعلينا أيضاً:

● تحديد وتقييم مخاطر التحريفات الجوهرية في القوائم المالية وتقديرها سواء بسبب غش أو خطأ، وتصميم وتنفيذ إجراءات مراجعة استجابة لتلك المخاطر، والحصول على أدلة مراجعة كافية ومناسبة لتكوين أساس لإبداء رأينا. ويعد خطر عدم اكتشاف تحريف جوهري ناتج عن الغش أعلى من الخطر الناتج عن الخطأ، نظراً لأن الغش قد ينطوي على تواطؤ أو تزوير أو حذف متعمد أو إفادات مظللة أو تجاوز نظام الرقابة الداخلية.

● فهم نظام الرقابة الداخلية فيما يتعلق بالمراجعة من أجل تصميم إجراءات مراجعة تتناسب مع الظروف، ولكن ليس بغرض إبداء رأي حول فعالية نظام الرقابة الداخلية للصدوق.

الملاحق 4 | البنك الإسلامي للتنمية - صندوق وقف موارد الحساب الخاص (صندوق الوقف) القوائم المالية وتقرير مراجع الحسابات المستقل للسنة المنتهية في 31 ديسمبر 2022 (تمة)

- تقييم مدى ملائمة السياسات المحاسبية المستخدمة، ومدى معقولية التقديرات المحاسبية والإفصاحات ذات الصلة التي قامت بها الإدارة.
 - التوصل إلى استنتاج حول مدى ملاءمة استخدام الإدارة لمبدأ الاستمرارية المحاسبي ومدى احتمالية وجود عدم يقين جوهري متعلق بأحداث أو ظروف قد تثير شكوكاً جوهرياً حول قدرة الصندوق على الاستمرار وفق مبدأ الاستمرارية وذلك استناداً إلى أدلة المراجعة التي تم الحصول عليها. وإذا ما استنتجنا وجود عدم تأكيد جوهري، يتعين علينا لفت الانتباه في تقريرنا إلى الإفصاحات ذات العلاقة الواردة في القوائم المالية، أو تعديل رأينا إذا كانت تلك الإفصاحات غير كافية. إن استنتاجاتنا مبنية على أدلة المراجعة التي تم الحصول عليها حتى تاريخ تقريرنا. ومع ذلك، فإن الأحداث أو الظروف المستقبلية قد تتسبب في توقف الصندوق عن الاستمرار كمنشأة مستمرة.
 - تقييم العرض الشامل، وهيكلي ومحتوي القوائم المالية، بما في ذلك الإفصاحات، وما إذا كانت القوائم المالية تعبر عن المعاملات والأحداث التي تمثلها بطريقة تحقق عرضاً عادلاً.
- إننا نقوم بإبلاغ المكلفين بالحوكمة فيما يتعلق، من بين أمور أخرى، بشأن النطاق والتوقيت المخطط للمراجعة والنتائج المهمة للمراجعة، بما في ذلك أي أوجه قصور مهمة في الرقابة الداخلية التي نقوم باكتشافها أثناء مراجعتنا.

تقرير عن المتطلبات القانونية والتنظيمية الأخرى

تتطلب المادة 4 من لائحة صندوق وقف موارد الحساب الخاص الحفاظ على المبلغ الأساسي، أي موارد الوقف على الدوام، كما في 31 ديسمبر 2022 و 2021، لدى الصندوق عجز متراكم فيما يتعلق بالتدابير المطلوبة التي تم الإفصاح عنها في الإيضاح 32 حول القوائم المالية للصندوق.



عن ديلويت أند توش وشركاه
المحاسبين القانونيين المعتمدين

وليد بن محمد سبهي
المحاسب القانوني المعتمد
رقم الترخيص 378
13 رمضان 1444 هـ
4 أبريل 2023

Deloitte.



الملاحق 4 | البنك الإسلامي للتنمية - صندوق وقف موارد الحساب الخاص (صندوق الوقف) قائمة المركز المالي كما في 31 ديسمبر 2022

(جميع المبالغ بالآلاف بالدولارات الأمريكية ما لم يُذكر خلاف ذلك)

31 ديسمبر 2021	31 ديسمبر 2022	إيفاج	
			الموجودات
57,455	90,763	5	نقد وما في حكمه
197,642	29,186	6	ديون مرابطة السلع
88,408	82,236	7	استثمارات في الحكوك
1,209	-	8	تمويل مرابطة
344,714	202,185		موجودات الخزينة
3,430	3,430	9	استثمار في مبيعات التسبيط
2,947	2,932	10	استثمارات في الإجازة المجمعة
18,722	11,649	11	استثمارات في رأسمال الشركات
60,170	55,637	12	استثمارات في الشرايط
165,882	175,702	13	الاستثمار في شركات زهيلة
65,981	182,187	14	استثمارات الوكالة
317,132	431,537		موجودات الاستثمار
160,509	147,536	15	القروض بدون فوائد (الفرص)
14,111	9,622	16	موجودات أخرى
22,768	21,267		موجودات ثابتة
859,234	812,147		مجموع الموجودات
			المطلوبات
60,492	22,174	17	مستحقات ومطلوبات أخرى
26,305	24,338	18	أهوال مقيدة
86,797	46,512		مجموع المطلوبات
			حقوق الوقف
1,069,852	1,069,852		حساب أنشطة الوقف
(235,786)	(282,289)		العجز المتراكم
(61,629)	(21,928)		احتياطات
772,437	765,635		مجموع حقوق الوقف
859,234	812,147		مجموع المطلوبات وحقوق الوقف

تشكل الإيفاجات المرفقة من 1 إلى 33 جزءاً لا يتجزأ من هذه القوائم المالية.

الملاحق 4 | البنك الإسلامي للتنمية - صندوق وقف موارد الحساب الخاص (صندوق الوقف) قائمة المركز المالي كما في 31 ديسمبر 2022 (جميع المبالغ بالآلاف بالدولارات الأمريكية ما لم يُذكر خلاف ذلك)

31 ديسمبر 2021	31 ديسمبر 2022	NOTES	
			الدخل / (الخسارة) من:
			موجودات الخزينة
1,651	1,814		ديون مربحات السلع
3,393	3,172	7	استثمارات في الكوكة
			موجودات الاستثمار
-	(2,211)		استثمارات في أسهم الشركات
2,719	950		استثمارات في الصناديق
6,537	5,877		الاستثمار في شركات زميلة
2,350	(30,217)		استثمارات الوكالة
2,787	539		أخرى
19,437	(20,076)		مجموع الدخل
(4,231)	(1,270)		(خسائر) / أرباح صرف عملات أجنبية
15,206	(21,346)		إجمالي الدخل / (الخسارة) قبل مصاريف البرنامج
(25,447)	(21,126)	22	مصرفات البرنامج
(10,241)	(42,472)		الدخل / (خسارة) قبل محمل الانخفاض في القيمة
(7,683)	(4,975)	20	مصرف الانخفاض في القيمة للسنة
(17,924)	(47,447)		صافي الدخل / (الخسارة) العائدة
290	(1,541)		تبرعات (محوّلة) / مستلمة
21,654	18,304	21	مساهمات من البنك الإسلامي للتنمية - موارد رأس المال العادية في منح مساعدات فنية وبرنامج المنح الدراسية
161	190		إيرادات غير متوقعة مع الشريعة مُحوّلة من البنك الإسلامي للتنمية - موارد رأس المال العادية
4,181	(30,494)		صافي (العجز) / الفائض للسنة

تشكل الإيضاحات المرفقة من 1 إلى 33 جزءاً لا يتجزأ من هذه القوائم المالية.



الملاحق 4 | البنك الإسلامي للتنمية - صندوق وقف موارد الحساب الخاص (صندوق الوقف) قائمة المركز المالي كما في 31 ديسمبر 2022

(جميع المبالغ بالآلاف بالدولارات الأمريكية ما لم يُذكر خلاف ذلك)

المجموع	مجموع الاحتياطيات	احتياطيات				موارد الوقف	إيفاج	
		احتياطيات أخرى	احتياطي صندوق التقاعد	احتياطي القيمة العادلة	العجز المتراكم			
819,263	(33,221)	(8,037)	(19,163)	(6,021)	(217,368)	1,069,852		الرصيد في 1 يناير 2021
(3,293)	-	-	-	-	(3,293)	-		أثر اعتماد معيار المحاسبة المالية رقم 30
819,263	(33,221)	(8,037)	(19,163)	(6,021)	(220,661)	1,069,852		الرصيد المعدل كما في 1 يناير 2021
4,181	-	-	-	-	4,181	-		حافى الفائض للسنة
(6,535)	(6,535)	-	-	(6,535)	-	-		التغير في احتياطي القيمة العادلة، حافى
(22,350)	(22,350)	-	(22,350)	-	-	-		التزام برنامج التقاعد
5,823	-	5,823	-	-	-	-		حصة من استثمارات في حركة احتياطي الشركات الزهيلة
(5,346)	(5,346)	(5,346)	-	-	-	-		الحركة في احتياطي أثر
(19,306)	-	-	-	-	(19,306)	-		توزيع العلة
772,437	(61,629)	(7,560)	(41,513)	(12,556)	(235,786)	1,069,852		الرصيد في 31 ديسمبر 2021
(30,494)	-	-	-	-	(30,494)	-		حافى العجز للسنة
2,982	2,982	-	-	2,982	-	-		التغير في احتياطي القيمة العادلة، حافى
40,400	40,400	-	40,400	-	-	-	19	التزام برنامج التقاعد
4,410	4,410	4,410	-	-	-	-		حصة من استثمارات في حركة احتياطي الشركات الزهيلة
(8,091)	(8,091)	(8,091)	-	-	-	-		الحركة في احتياطي أثر
(16,009)	-	-	-	-	(16,009)	-		توزيع العلة
765,635	(21,928)	(11,241)	(1,113)	(9,574)	(282,289)	1,069,852		الرصيد في 31 ديسمبر 2022

تشكل الإيفاجات المرفقة من 1 إلى 33 جزءا لا يتجزأ من هذه القوائم المالية.

الملاحق 4 | البنك الإسلامي للتنمية - مندوق وقف موارد الحساب الخاص (مندوق الوقف) قائمة المركز المالي كما في 31 ديسمبر 2022

(جميع المبالغ بالآلاف بالدولارات الأمريكية ما لم يُذكر خلاف ذلك)

31 ديسمبر 2021	31 ديسمبر 2022	إيفاج	
			التدفقات النقدية من العمليات
4,781	(30,494)		مافى (العجز) الفائض للسنة
			تعديلات بنود غير نقدية:
1,601	1,501		استهلاك
7,683	4,975	20	انخفاض القيمة خلال السنة
-	2	7	خسائر القيمة العادلة غير المحققة من استثمارات في الهوك
-	61	7	إيرادات فوائده مستحقة من استثمارات في الهوك
-	2,211		خسارة من استبعاد استثمارات في أسهم الشركات
(7,114)	(5,978)	13	الحصة من أرباح شركات زميلة، مافى
576	101	13	خسارة من استبعاد جزافى لشركات زميلة
-	29,925		الحصة في الخسارة من استثمارات الوكالة
3,665	3,439	19	تكلفة الخدمة في التزام التقاعد والرعاية الطبية
(6,786)	(8,091)		صرف عملات أجنبية
			التغيرات في الموجودات والمطلوبات العاملة:
(56)	-		استثمار في اليعم بالتقسيم
(1,073)	(1,967)		أموال مقيدة
16,732	19,299		القروض بدون فوائد (الفرص)
6	4,489		موجودات أخرى
(32,530)	615		مستحقات ومطلوبات أخرى
(13,115)	20,089		التقد من / (المستخدم في) العمليات
(1,054)	(1,972)	19	التزام التقاعد والرعاية الطبية المدفوعة
(19,306)	(16,009)		توزيع الغلة
(33,475)	2,108		مافى التقد من / (المستخدم في) العمليات
			التدفقات النقدية من أنشطة الاستثمار
42,672	168,663		مافى الحركة في ديون المرابحة بالبيع
2,680	6,066	7	استرداد استثمارات في الهوك
-	1,638		استبعاد استثمارات رأسمال الشركات
(441)	(200)	12	إضافات إلى استثمارات في الصناديق
5,095	698	12	استبعاد استثمار في الصناديق
1,001	467	13	توزيعات أرباح من شركات زميلة
(65,981)	(146,131)	14	إضافات لاستثمارات الوكالة
(47)	-		إضافات إلى موجودات ثابتة
(15,021)	31,201		مافى التقد من / (المستخدم في) الأنشطة الاستثمارية
(48,496)	33,308		مافى التغير في التقد وما في حكمه
105,951	57,455		تقد وما في حكمه في 1 يناير
57,455	90,763	5	تقد وما في حكمه في 31 ديسمبر

تشكل الإيفادات المرفقة من 1 إلى 33 جزءاً لا يتجزأ من هذه القوائم المالية.



الملاحق 4 | البنك الإسلامي للتنمية - صندوق وقف موارد الحساب الخاص (مندوق الوقف) قائمة المركز المالي كما في 31 ديسمبر 2022

(جميع المبالغ بالآلاف بالدولارات الأمريكية ما لم يُذكر خلاف ذلك)

31 ديسمبر 2021	31 ديسمبر 2022	إيفاج	
(211,427)	(232,089)		الرصيد الافتتاحي لفائض الغلظة المخضمة
			الغلة للسنة
4,181	(30,494)		(العجز) / الفائض للسنة
-	2		خسارة القيمة العادلة من الهوك
(6,538)	(5,877)	13	الحصة في الربح / الخسارة من شركات زميلة
1,001	467	13	إيراد توزيعات أرباح شركات زميلة
(1,356)	(35,902)		مجموع الغلة للسنة
			الغلة المتوفرة للتوزيع
(212,783)	(267,991)		توزيع الغلة على المستفيدين
(19,306)	(16,009)	22	الرصيد الختامي لفائض الغلظة المخضمة
(232,089)	(284,000)		

تشكل الإيفاجات المرفقة من 1 إلى 33 جزءاً لا يتجزأ من هذه القوائم المالية.

الملاحق 5 | المديرين التنفيذيين للبنك الإسلامي للتنمية والبلدان التي يمثلونها

الاسم	بلد الجنسية	البلدان الممثلة
سعادة الأستاذ حامد العربي الحضرمي	ليبيا	ليبيا
سعادة الأستاذ فراد الزمان	تركيا	تركيا
سعادة الأستاذ سيد عباس حسيني	إيران	إيران
سعادة الأستاذ عبد القفار عقيل العوخي	الكويت	الكويت
معالي الدكتور حمد سليمان الأزاعي	المملكة العربية السعودية	المملكة العربية السعودية
سعادة الدكتورة ندى مسعود	مصر	مصر
سعادة الأستاذ خلف سلطان راشد الظاهري	الإمارات العربية المتحدة	الإمارات العربية المتحدة
سعادة الأستاذ حمد ماضي الهاجري	قطر	قطر
سعادة الدكتور محمود عيسى دوتسي	نيجيريا	نيجيريا
سعادة الأستاذ إيريك ميهاسرا	تشاد	أوغندا وتشاد واليابون وجيبوتي والاتحاد الشمري وموزمبيق والمومال
سعادة الأستاذ خليفة سار	السنغال	بوركينافاسو وتوغو وغامبيا والسنغال ومالي والنيجر
سعادة الأستاذ عيسى جاندني	غينيا بيساو	بنين وغينيا وغينيا بيساو وسيراليون والكامرون وكوت ديفوار
سعادة الأستاذ عبد العزيز فايد	الجزائر	تونس والجزائر والمغرب وموريتانيا
سعادة الدكتور عمار حمد خلف إبراهيم	العراق	الأردن وسوريا والعراق وفلسطين ولبنان
سعادة الأستاذ حسن جعفر عبد الرحمن	السودان	البحرين والسودان وسلطنة عمان واليمن
سعادة الأستاذ ميان أسد جياء الدين	باكستان	أفغانستان وبنغلاديش وجزر المالديف
سعادة الأستاذة أوسكا رمخاني	سورينام	إندونيسيا وبروناي دار السلام وسورينام
سعادة الأستاذ تاملان تاغيف	أذربيجان	أذربيجان وألبانيا وأوزبكستان وتركمانستان وطاجيكستان وقازاقستان وقرقيزستان

الملاحق 6: بيان الاكتتاب في رأس المال المساهم به في البنك الإسلامي للتنمية

المركز الموحد للاكتتاب في رأس المال المساهم به (جميع المبالغ بمليين الدنانير الإسلامية)									البلد
تفصيل رأس المال المستدعي (المبلغ بمليين الدنانير الإسلامية)			النسبة المئوية من الإجمالي	المبلغ بمليين الدنانير الإسلامية			عدد الأسهم (العمم)		
غير المستحق بعد	المستحق غير المدفوع / العجز	المدفوع		المدفوع	القابل للاستدعاء	المستدعي			
1,819,253	0.000	1,618,477	%23.51	13,198,680	9,760,950	3,437,730	1,319,868	المملكة العربية السعودية	
757,363	158,879	462,579	%9.43	5,293,820	3,915,000	1,378,820	529,382	ليبيا	
662,607	32,393	511,310	%8.25	4,631,460	3,425,150	1,206,310	463,146	إيران	
732,822	61,138	325,620	%7.66	4,298,510	3,178,930	1,119,580	429,851	نيجيريا	
584,001	0.000	466,529	%7.18	4,029,850	2,979,320	1,050,530	402,985	قطر	
584,061	0.000	449,569	%7.07	3,971,370	2,937,740	1,033,630	397,137	مصر	
614,213	0.000	649,687	%6.92	3,883,000	2,619,100	1,263,900	388,300	الكويت	
187,204	0.000	494,911	%6.77	3,799,490	3,117,375	682,115	379,949	الإمارات العربية المتحدة	
532,536	0.000	409,904	%6.45	3,621,000	2,678,560	942,440	362,100	تركيا	
202,081	0.000	169,129	%2.54	1,426,270	1,055,060	371,210	142,627	الجزائر	
209,762	1,041	160,417	%2.54	1,426,270	1,055,050	371,220	142,627	باكستان	
176,465	0.000	152,225	%2.25	1,262,480	933,790	328,690	126,248	إندونيسيا	
89,326	0.000	103,374	%1.55	868,180	675,480	192,700	86,818	ماليزيا	
83,198	0.005	64,038	%1.01	565,760	418,520	147,240	56,576	بنغلاديش	
41,880	0.000	32,240	%0.51	284,780	210,660	74,120	28,478	المغرب	
13,897	7,535	24,758	%0.46	258,620	212,430	46,190	25,862	اليمن	
36,969	14,342	15,999	%0.46	258,440	191,130	67,310	25,844	السودان	
34,879	0.000	28,621	%0.43	243,810	180,310	63,500	24,381	الأردن	
23,457	3,925	15,328	%0.29	163,980	121,270	42,710	16,398	السنگال	
23,257	0.000	17,903	%0.28	158,150	116,990	41,160	15,815	سلطنة عمان	
22,034	0.000	16,956	%0.27	149,830	110,840	38,990	14,983	العراق	
20,947	4,094	12,029	%0.25	142,410	105,340	37,070	14,241	الكاميرون	
6,631	0.000	16,389	%0.23	128,360	105,340	23,020	12,836	بروناي	
16,153	0.000	16,737	%0.18	100,040	67,150	32,890	10,004	بوركينافاسو	
16,767	8,851	7,273	%0.18	100,040	67,150	32,890	10,004	البيسر	
17,402	0.367	12,801	%0.17	97,720	67,150	30,570	9,772	أوغندا	
11,823	0.000	9,097	%0.14	80,380	59,460	20,920	8,038	البحرين	
13,299	0.000	12,801	%0.14	79,410	53,310	26,100	7,941	تونس	
9,237	0.005	7,578	%0.12	64,600	47,780	16,820	6,460	بنين	
8,814	0.000	6,856	%0.11	59,910	44,240	15,670	5,991	قازاقستان	
8,002	0.000	6,698	%0.10	56,490	41,790	14,700	5,649	أذربيجان	
8,307	0.108	6,286	%0.10	56,490	41,790	14,700	5,649	مالي	
8,209	3,416	15,775	%0.10	54,580	27,180	27,400	5,458	الغابون	
11,917	2,905	13,219	%0.09	50,870	22,830	28,040	5,087	غينيا	
2,736	0.211	6,183	%0.06	35,770	26,640	9,130	3,577	لبنان	
2,737	0.107	6,286	%0.06	35,770	26,640	9,130	3,577	موريتانيا	
4,183	0.000	3,277	%0.05	28,670	21,210	7,460	2,867	قيرغزستان	
4,215	0.240	3,006	%0.05	28,670	21,210	7,460	2,867	موزمبيق	
4,060	0.000	3,400	%0.05	28,670	21,210	7,460	2,867	جزر المالديف	
4,215	0.108	3,137	%0.05	28,670	21,210	7,460	2,867	غامبيا	
3,375	0.000	3,245	%0.04	20,150	13,530	6,620	2,015	طاجيكستان	
3,375	0.116	3,129	%0.04	20,150	13,530	6,620	2,015	توغو	
-	4,126	5,724	%0.03	19,550	9,700	9,850	1,955	فلسطين	
2,782	1,495	5,003	%0.03	18,490	9,210	9,280	1,849	سوريا	
1,391	0.688	2,561	%0.03	18,160	13,520	4,640	1,816	سريلبون	
2,171	0.000	3,029	%0.03	14,910	9,710	5,200	1,491	أوزبكستان	
1,420	0.000	3,570	%0.03	14,440	9,450	4,990	1,444	كوت ديفوار	
2,116	0.687	2,188	%0.03	14,440	9,450	4,990	1,444	الاتحاد القمري	
1,090	0.004	4,996	%0.02	11,020	4,930	6,090	1,102	أفغانستان	
1,070	0.253	4,667	%0.02	10,840	4,850	5,990	1,084	تشاد	
1,384	0.266	2,979	%0.02	9,230	4,600	4,630	923	سورينام	
1,385	0.438	2,807	%0.02	9,230	4,600	4,630	923	ألبانيا	
0,539	0.000	2,501	%0.01	5,500	2,460	3,040	550	العمومال	
0,540	0.000	2,500	%0.01	5,500	2,460	3,040	550	تركمانستان	
0,540	0.288	2,212	%0.01	5,500	2,460	3,040	550	غينيا بيساو	
0,540	0.875	1,625	%0.01	5,500	2,460	3,040	550	بيوتني	
1,895	0.003	0,872	%0.005	2,770	0,000	2,770	277	غيانا	
0,010	0,000	(0,010)	*	*	*	*	*	طاقى العجز	
7,636,537	308,911	6,411,997	98.43%	55,256,650	40,899,205	14,357,445	5,525,665	المجموع الجزئي	
*	*	*	1.57%	878,630	353,570	525,060	87,863	غير الملتزم به	
7,636,537	308,911	6,411,997	100.00%	56,135,280	41,252,775	14,882,505	5,613,528	المجموع العاق	



الملاحق 6ب: بيان القوة التمويلية للبنك الإسلامي للتنمية

القوة التمويلية		البلد
% التمويل	عدد الأموات	
%23.92	1,138,443	المملكة العربية السعودية
%9.21	438,258	ليبيا
%8.28	394,146	إيران
%7.60	361,729	الإمارات العربية المتحدة
%7.37	350,955	نيجيريا
%7.25	345,085	قطر
%7.13	339,231	مصر
%6.88	327,379	الكويت
%6.50	309,346	تركيا
%2.58	122,919	الجزائر
%2.56	122,047	باكستان
%2.29	109,101	إندونيسيا
%1.65	78,385	ماليزيا
%1.02	48,756	بنغلاديش
%0.52	24,790	المغرب
%0.51	24,219	اليمن
%0.45	21,393	الأردن
%0.45	21,213	السودان
%0.30	14,160	السنتغال
%0.29	13,989	سلطنة عمان
%0.28	13,280	العراق
%0.27	12,673	بروناي
%0.26	12,237	الكاميرون
%0.19	8,889	بوركينافاسو
%0.18	8,495	أوغندا
%0.17	7,942	النيجر
%0.15	7,356	البحرين
%0.15	7,111	تونس
%0.13	6,036	بنين
%0.12	5,610	قازاقستان
%0.11	5,349	أذربيجان
%0.11	5,308	مالي
%0.10	4,795	الغانون
%0.09	4,105	غينيا
%0.08	3,793	موريتانيا
%0.08	3,782	لبنان
%0.06	2,961	جزر المالديف
%0.06	2,949	قرقرستان
%0.06	2,935	غامبيا
%0.06	2,922	موزمبيق
%0.05	2,178	طاجيكستان
%0.05	2,166	توغو
%0.04	2,108	سيراليون
%0.04	2,042	فلسطين
%0.04	1,921	سوريا
%0.04	1,802	كوت ديفوار
%0.04	1,774	أوزبكستان
%0.03	1,664	الاتحاد القمري
%0.03	1,493	أفغانستان
%0.03	1,452	تشاد
%0.03	1,258	سورينام
%0.03	1,241	ألبانيا
%0.02	996	الجمهورية
%0.02	996	تركمانستان
%0.02	967	غينيا بيساو
%0.02	909	جيبوتي
%0.01	587	غيانا
*	*	مافني العجز
%100.00	4,759,621	المجموع الجزئي
*	*	غير الملائم به
%100.00	4,759,621	المجموع العام

الملاحق 7 | التوزيع القطاعي لمخافي الاعتمادات من موارد البنك الرأسمالية العادية بحسب البلدان (بملايين الدولارات الأمريكية)¹ (2022)

المجموع	أخرى ²	المياه والحرف المصنعي والخدمات الحرفية	النقل	المعلومات والاتصالات	الصناعة والتعدين	الصحّة	الطاقة	التعليم	الزراعة	البلد
0.0	0.0	0.0	0.0	0.0	0.0	0.0	0.0	0.0	0.0	أفغانستان
0.0	0.0	0.0	0.0	0.0	0.0	0.0	0.0	0.0	0.0	ألبانيا
0.0	0.0	0.0	0.0	0.0	0.0	0.0	0.0	0.0	0.0	الجزائر
0.0	0.0	0.0	0.0	0.0	0.0	0.0	0.0	0.0	0.0	أذربيجان
0.0	0.0	0.0	0.0	0.0	0.0	0.0	0.0	0.0	0.0	البحرين
0.0	0.0	0.0	0.0	0.0	0.0	0.0	0.0	0.0	0.0	بنغلاديش
12.0	0.0	0.0	0.0	0.0	0.0	0.0	0.0	0.0	12.0	بنين
0.0	0.0	0.0	0.0	0.0	0.0	0.0	0.0	0.0	0.0	بروناي
15.3	0.0	0.0	0.0	0.0	0.0	0.0	0.0	6.5	8.8	بوركينافاسو
124.8	0.0	0.0	0.0	0.0	0.0	0.0	0.0	34.7	90.1	الكاميرون
28.9	10.0	0.0	0.0	0.0	0.0	18.9	0.0	0.0	0.0	تشاد
20.0	0.0	0.0	0.0	0.0	0.0	20.0	0.0	0.0	0.0	الاتحاد القمري
301.8	0.0	0.0	177.2	0.0	0.0	85.0	0.0	0.0	39.6	كوت ديفوار
15.0	0.0	0.0	0.0	0.0	0.0	15.0	0.0	0.0	0.0	جيبوتي
0.0	0.0	0.0	0.0	0.0	0.0	0.0	0.0	0.0	0.0	مصر
0.0	0.0	0.0	0.0	0.0	0.0	0.0	0.0	0.0	0.0	الغابون
6.0	0.0	0.0	0.0	0.0	0.0	0.0	0.0	0.0	6.0	غامبيا
228.2	0.0	0.0	83.9	0.0	0.0	0.0	116.3	27.0	1.0	غينيا
15.8	0.0	0.0	15.8	0.0	0.0	0.0	0.0	0.0	0.0	غينيا بيساو
200.0	0.0	0.0	200.0	0.0	0.0	0.0	0.0	0.0	0.0	غيانا
305.0	0.0	0.0	0.0	0.0	0.0	205.0	0.0	0.0	100.0	إندونيسيا
0.0	0.0	0.0	0.0	0.0	0.0	0.0	0.0	0.0	0.0	إيران
0.0	0.0	0.0	0.0	0.0	0.0	0.0	0.0	0.0	0.0	العراق
200.0	0.0	0.0	0.0	0.0	0.0	0.0	0.0	0.0	200.0	الأردن
0.0	0.0	0.0	0.0	0.0	0.0	0.0	0.0	0.0	0.0	قازاقستان
0.0	0.0	0.0	0.0	0.0	0.0	0.0	0.0	0.0	0.0	الكويت
50.0	0.0	0.0	50.0	0.0	0.0	0.0	0.0	0.0	0.0	جمهورية قرقيزستان
0.0	0.0	0.0	0.0	0.0	0.0	0.0	0.0	0.0	0.0	لبنان
0.0	0.0	0.0	0.0	0.0	0.0	0.0	0.0	0.0	0.0	ليبيا
0.0	0.0	0.0	0.0	0.0	0.0	0.0	0.0	0.0	0.0	ماليزيا
8.8	0.0	0.0	0.0	0.0	0.0	0.0	0.0	0.0	8.8	المالديف
0.8	0.0	0.0	0.0	0.0	0.0	0.0	0.0	0.0	0.8	مالي
50.4	0.0	40.0	0.0	0.0	0.0	10.4	0.0	0.0	0.0	موريتانيا
20.4	0.0	0.0	0.0	0.0	0.0	0.0	0.0	0.0	20.4	المغرب
0.0	0.0	0.0	0.0	0.0	0.0	0.0	0.0	0.0	0.0	موزمبيق
1.0	0.0	0.0	0.0	0.0	0.0	0.0	0.0	0.0	1.0	النيجر
0.0	0.0	0.0	0.0	0.0	0.0	0.0	0.0	0.0	0.0	نيجيريا
0.0	0.0	0.0	0.0	0.0	0.0	0.0	0.0	0.0	0.0	سلطنة عمان
100.0	0.0	0.0	0.0	0.0	0.0	50.0	50.0	0.0	0.0	باكستان
0.0	0.0	0.0	0.0	0.0	0.0	0.0	0.0	0.0	0.0	فلسطين
0.0	0.0	0.0	0.0	0.0	0.0	0.0	0.0	0.0	0.0	قطر
0.0	0.0	0.0	0.0	0.0	0.0	0.0	0.0	0.0	0.0	المملكة العربية السعودية
359.4	0.0	0.0	270.0	0.0	0.0	30.1	0.0	0.0	59.2	السفال
0.0	0.0	0.0	0.0	0.0	0.0	0.0	0.0	0.0	0.0	سيراليون
0.0	0.0	0.0	0.0	0.0	0.0	0.0	0.0	0.0	0.0	الصومال
0.0	0.0	0.0	0.0	0.0	0.0	0.0	0.0	0.0	0.0	السودان
0.0	0.0	0.0	0.0	0.0	0.0	0.0	0.0	0.0	0.0	سورينام
0.0	0.0	0.0	0.0	0.0	0.0	0.0	0.0	0.0	0.0	سوريا
9.5	0.0	0.0	0.0	0.0	0.0	0.0	0.0	9.5	0.0	طاجيكستان
43.8	0.0	16.0	0.0	0.0	0.0	27.8	0.0	0.0	0.0	توغو
0.0	0.0	0.0	0.0	0.0	0.0	0.0	0.0	0.0	0.0	تونس
5.9	5.9	0.0	0.0	0.0	0.0	0.0	0.0	0.0	0.0	تركيا
0.0	0.0	0.0	0.0	0.0	0.0	0.0	0.0	0.0	0.0	تركمنستان
0.0	0.0	0.0	0.0	0.0	0.0	0.0	0.0	0.0	0.0	الإمارات العربية المتحدة
395.0	0.0	0.0	295.0	0.0	0.0	0.0	100.0	0.0	0.0	أوغندا
500.7	0.0	0.0	106.7	0.0	0.0	0.0	104.0	30.0	260.0	أوزبكستان
0.0	0.0	0.0	0.0	0.0	0.0	0.0	0.0	0.0	0.0	اليمن
3,018.4	15.9	56.0	1,198.6	0.0	0.0	462.3	370.3	107.7	807.7	البلدان الأعضاء في "البنك" - 57

¹ يعود تاريخ البيانات الواردة في هذا الجدول إلى 31 ديسمبر 2022.

² "أخرى" تشمل الأنشطة المتعلقة بالمالية والإدارة العمومية والعقارات والتجارة. المصدر: شعبة البحوث الاقتصادية والإحصاء.



الملاحق 7 | التوزيع القطاعي لمخافي الاعتمادات من موارد البنك الرأسمالية العادية بحسب البلدان (1975-2022)¹ (بملايين الدولارات الأمريكية)

المجموع	أخرى ²	المياه والحرف المحدثي والخدمات الحضرية	التقل	المعلومات والاتصالات	الصناعة والتعدين	الصحّة	الطاقة	التعليم	الزراعة	البلد
142.0	0.0	0.0	114.2	0.0	0.0	0.0	17.7	0.0	10.0	أفغانستان
637.1	22.1	26.9	532.9	0.0	0.0	17.3	0.0	0.0	37.9	ألبانيا
461.5	5.4	156.1	31.4	0.0	64.2	0.0	153.9	0.0	50.5	الجزائر
950.2	10.8	264.9	45.5	0.0	0.0	19.3	497.0	0.0	112.7	أذربيجان
1,353.3	97.8	540.7	144.7	0.0	24.7	0.0	545.5	0.0	0.0	البحرين
1,760.6	7.2	160.8	105.3	104.0	199.5	132.3	806.8	91.9	152.9	بنغلاديش
864.3	5.0	122.0	306.8	26.5	0.0	134.4	153.4	56.1	60.3	بنين
6.2	6.2	0.0	0.0	0.0	0.0	0.0	0.0	0.0	0.0	بروناي
1,017.9	1.7	67.6	391.3	0.0	27.7	44.1	147.4	83.0	255.1	بوركينا فاسو
1,177.7	7.5	54.4	480.6	0.0	0.0	112.0	52.2	80.8	390.2	الكاميرون
894.4	16.4	50.8	528.6	0.0	3.8	72.1	47.9	51.4	123.4	تشاد
30.4	0.0	0.0	7.6	0.0	1.8	20.0	0.0	0.0	1.0	الاتحاد القمريش
1,925.1	0.0	496.8	745.7	0.0	0.0	161.7	0.0	385.6	135.3	كويت ديفوار
276.1	0.7	0.0	54.9	55.3	0.0	126.0	19.3	12.5	7.3	جيبوتي
2,187.0	79.5	50.7	25.6	0.0	94.1	43.8	1,819.6	25.0	48.8	مصر
473.4	0.0	57.8	332.8	60.0	0.0	4.5	0.0	18.2	0.0	الغابون
304.3	1.9	9.9	69.4	27.3	28.0	11.5	48.6	34.5	73.2	غامبيا
1,279.7	8.7	111.4	489.4	0.0	3.5	107.9	352.6	67.1	139.1	غينيا
47.0	0.0	0.0	17.3	0.0	0.4	12.0	0.0	17.0	0.3	غينيا بيساو
234.6	0.0	0.0	200.0	0.0	0.0	0.0	34.6	0.0	0.0	غيانا
3,996.2	204.4	100.0	597.1	11.3	40.7	609.8	374.6	1,039.1	1,019.3	إندونيسيا
2,870.6	26.7	1,095.7	75.3	0.0	319.4	166.7	606.9	55.6	524.3	إيران
65.0	0.0	0.0	0.0	0.0	5.5	20.5	0.0	17.0	22.0	العراق
1,098.9	28.5	7.8	172.8	23.8	187.1	192.8	214.5	66.2	205.4	الأردن
628.5	140.0	9.5	315.6	9.0	0.0	11.5	0.0	0.0	143.0	قازاقستان
58.5	54.3	0.0	0.0	0.0	0.0	0.0	4.2	0.0	0.0	الكويت
340.9	0.0	15.0	181.6	0.0	8.0	4.9	95.2	0.0	36.3	جمهورية قرقرستان
1,278.1	0.0	564.9	269.1	12.5	0.0	160.2	30.0	241.5	0.0	لسان
277.0	0.0	0.0	66.2	22.0	118.4	0.0	48.2	0.0	22.3	ليبيا
505.0	45.0	0.0	175.4	0.0	2.0	79.5	0.0	196.9	6.2	ماليزيا
160.9	13.7	37.1	62.3	0.0	0.0	39.2	0.0	0.0	8.8	المالديف
1,035.1	0.0	114.3	193.5	0.0	38.7	32.9	323.0	17.4	315.2	مالي
881.0	3.8	175.3	198.3	0.0	84.2	40.0	202.5	57.6	119.3	موريتانيا
2,649.3	30.9	430.0	809.2	16.0	32.8	43.2	1,026.6	5.1	255.5	المغرب
442.7	0.0	0.0	30.7	0.0	0.0	39.4	309.5	25.6	37.6	موريشيوس
624.7	6.3	19.4	171.0	8.0	7.8	56.7	146.9	76.3	132.2	النيجر
877.5	7.8	146.0	166.6	50.0	0.0	133.2	30.9	96.3	246.8	نيجيريا
2,084.2	0.0	938.9	596.4	0.0	142.4	10.5	252.9	134.0	9.1	سلطنة عمان
2,588.1	100.7	4.9	482.5	0.0	177.3	544.0	1,158.0	88.5	32.0	باكستان
56.3	0.5	0.0	5.0	0.0	1.2	22.1	1.4	26.1	0.0	فلسطين
307.9	0.0	225.0	0.0	0.0	29.3	49.1	0.0	4.5	0.0	قطر
1,295.3	178.6	42.5	100.0	0.0	725.0	14.0	233.5	1.7	0.0	المملكة العربية السعودية
2,900.8	109.3	546.6	1,260.9	0.0	22.9	97.6	410.0	54.4	399.2	السنغال
240.3	0.0	14.1	29.6	29.5	9.1	40.5	10.4	11.2	95.9	سريالونكا
18.2	5.2	3.0	7.5	0.0	0.0	0.0	0.5	2.0	0.0	السومال
961.3	41.6	101.6	60.1	0.0	82.7	73.1	152.0	67.0	383.3	السودان
146.4	0.0	0.0	20.5	0.0	0.0	43.5	41.3	41.1	0.0	سورينام
362.8	9.1	51.3	0.0	0.0	15.0	25.0	235.7	0.0	26.7	سوريا
384.3	1.0	11.3	91.6	0.0	0.0	33.0	108.3	88.5	50.7	طاجيكستان
373.2	0.0	59.9	135.4	0.0	0.0	44.9	46.2	57.5	29.4	توغو
1,993.1	27.9	226.5	9.0	0.0	146.2	63.7	1,251.7	84.9	183.3	تونس
3,798.2	958.6	67.0	1,179.0	0.0	152.1	459.4	751.0	213.6	17.5	تركيا
1,172.1	0.0	0.0	503.2	288.1	0.0	25.6	350.0	5.3	0.0	تركمانستان
350.2	20.0	0.0	60.0	0.9	105.2	54.2	110.0	0.0	0.0	الإمارات العربية المتحدة
1,432.4	12.1	16.5	743.0	0.0	6.6	42.2	335.1	80.7	196.1	أوغندا
2,354.8	75.0	92.9	454.7	0.0	20.0	392.5	307.1	107.0	905.6	أوزبكستان
320.7	18.5	29.9	46.7	0.0	0.7	10.2	53.2	56.4	105.2	اليمن
56,953.6	2,390.2	7,317.4	13,893.7	744.3	2,928.1	4,694.2	13,917.2	3,942.1	7,126.4	البلدان الأعضاء في "البنك" - 57

¹ يعود تاريخ البيانات الواردة في هذا الجدول إلى 31 ديسمبر 2022.
² "أخرى" تشمل الأنشطة المتعلقة بالمالحة والإدارة العمومية والعقارات والتجارة.
المصدر: شعبة البحوث الاقتصادية والإحصاء

المادق 18 | حافلي اعتمادات مجموعة البنك بحسب البلدان والكيانات¹ (بملايين الدولارات الأمريكية)

الحصة من حافلي الاعتمادات منذ التأسيس (%)	اعتمادات سنة 2022 بحسب الكيانات					البلاد
	المجموع	أخرى ²	المؤسسة الدولية الإسلامية لتمويل التجارة	المؤسسة الإسلامية لتنمية القطاع الخاص	موارد "البنك" الأرسالية العادية	
0.1	0.7	0.7	0.0	0.0	0.0	أفغانستان
0.4	0.0	0.0	0.0	0.0	0.0	ألبانيا
1.9	0.2	0.2	0.0	0.0	0.0	الجزائر
0.6	0.0	0.0	0.0	0.0	0.0	أذربيجان
1.0	0.0	0.0	0.0	0.0	0.0	البحرين
14.0	1,015.8	0.7	962.5	52.6	0.0	بنغلاديش
0.6	10.4	1.8	0.0	0.0	8.7	بنين
0.0	0.0	0.0	0.0	0.0	0.0	بروناي
2.3	392.2	8.3	372.5	0.0	11.4	بوركينا فاسو
1.6	227.6	0.0	126.3	11.3	90.1	الكامرون
0.6	28.5	7.7	0.0	0.0	20.8	تنشاد
0.4	93.7	0.0	78.0	0.0	15.7	الاتحاد القمري
1.4	292.9	0.0	41.4	23.6	227.9	كوت ديفوار
1.0	179.8	0.1	169.1	0.0	10.7	جيبوتي
11.0	1,808.8	0.3	1,778.4	30.1	0.0	مصر
0.3	0.0	0.0	0.0	0.0	0.0	الغابون
0.6	31.9	0.4	27.1	0.0	4.5	غامبيا
0.9	169.7	0.8	0.0	0.0	168.9	غينيا
0.0	11.5	0.0	0.0	0.0	11.5	غينيا بيساو
0.2	154.4	0.0	0.0	0.0	154.4	غيانا
3.7	271.7	0.0	36.1	0.0	235.6	إندونيسيا
3.5	0.0	0.0	0.0	0.0	0.0	إيران
0.3	0.0	0.0	0.0	0.0	0.0	العراق
1.8	152.5	0.0	0.0	0.0	152.5	الأردن
0.9	0.0	0.0	0.0	0.0	0.0	قازاقستان
0.6	0.0	0.0	0.0	0.0	0.0	الكويت
0.3	38.2	0.2	0.0	0.0	37.9	جمهورية قرقرستان
0.9	0.0	0.0	0.0	0.0	0.0	لبنان
0.5	0.3	0.3	0.0	0.0	0.0	ليبيا
0.6	0.0	0.0	0.0	0.0	0.0	ماليزيا
1.2	427.9	1.3	420.0	0.0	6.5	المالديف
1.2	20.0	0.7	0.0	18.8	0.6	مالى
1.1	59.9	1.4	22.5	0.0	36.0	موريتانيا
4.0	12.4	0.4	0.0	0.0	12.0	المغرب
0.3	0.1	0.1	0.0	0.0	0.0	موزمبيق
0.6	2.2	1.5	0.0	0.0	0.7	النيجر
1.1	75.3	0.2	41.3	33.8	0.0	نيجيريا
1.3	0.0	0.0	0.0	0.0	0.0	سلطنة عمان
8.9	285.5	0.9	211.1	0.0	73.4	باكستان
0.3	19.9	19.9	0.0	0.0	0.0	فلسطين
0.2	0.0	0.0	0.0	0.0	0.0	قطر
3.1	22.5	0.0	0.0	22.5	0.0	المملكة العربية السعودية
2.9	531.2	1.1	235.1	19.9	275.1	السفال
0.2	0.0	0.0	0.0	0.0	0.0	سيراليون
0.1	0.1	0.1	0.0	0.0	0.0	السنغال
1.0	0.2	0.2	0.0	0.0	0.0	السودان
0.2	0.0	0.0	0.0	0.0	0.0	سوريانم
0.4	0.0	0.0	0.0	0.0	0.0	سوريا
0.4	20.6	0.0	13.5	0.0	7.0	طاجيكستان
0.5	73.4	4.4	35.6	0.0	33.4	توغو
3.3	159.9	0.0	159.9	0.0	0.0	تونس
7.2	4.5	0.0	0.0	0.0	4.5	تركيا
0.7	49.0	0.1	48.8	0.0	0.0	تركمانستان
0.7	1.5	1.5	0.0	0.0	0.0	الإمارات العربية المتحدة
1.0	355.9	7.5	7.5	37.6	303.3	أوغندا
2.0	659.3	0.0	140.5	137.4	381.4	أوزبكستان
0.6	1.4	1.4	0.0	0.0	0.0	اليمن
0.5	4.8	1.0	3.8	0.0	0.0	البلدان غير الأعضاء
3.3	247.0	2.8	187.9	37.6	18.8	المشاريع الإقليمية
100	7,915.3	68.0	5,118.9	425.2	2,303.2	حافلي الاعتمادات

¹ يعود تاريخ البيانات الواردة في هذا الجدول إلى 31 ديسمبر 2022.

² وتشمل عمليات "مندوق تمويل ممتلكات الأوقاف" و"التمكين الاقتصادي" و"برنامج تمويل الحادرات" و"محفظة البنوك الإسلامية" و"مناذيق" المؤسسة الإسلامية لتنمية القطاع الخاص" و"مندوق التضامن الإسلامي للتنمية" و"عمليات تمويل الواردات" و"عمليات المعونة الخاصة" و"العلوم والتكنولوجيا والابتكار" و"المناذيق الاستثمارية والوقف".

الملاحق 8 | مافي اعتمادات مجموعة البنك بحسب البلدان والكيانات¹ (بمليين الدولارات الأمريكية)

الحصة من مافي الاعتمادات منذ التأسيس (%)	اعتمادات سنة 2022 بحسب الكيانات					البلد
	المجموع	أخرى ²	المؤسسة الدولية الإسلامية لتمويل التجارة	المؤسسة الإسلامية لتنمية القطاع الخاص	موارد "البنك" الرأسمالية العادية	
0.1	1.0	1.0	0.0	0.0	0.0	أفغانستان
0.4	0.0	0.0	0.0	0.0	0.0	ألبانيا
1.8	0.3	0.3	0.0	0.0	0.0	الجزائر
0.7	0.0	0.0	0.0	0.0	0.0	أذربيجان
1.0	0.0	0.0	0.0	0.0	0.0	البحرين
14.3	1,351.9	0.9	1,281.0	70.0	0.0	بنغلاديش
0.6	14.4	2.4	0.0	0.0	12.0	بنين
0.0	0.0	0.0	0.0	0.0	0.0	بروناي
2.2	522.8	11.8	495.7	0.0	15.3	بنوكينا فاسو
1.5	307.8	0.0	168.1	15.0	124.8	الكاميرون
0.6	39.1	10.2	0.0	0.0	28.9	تنشاد
0.4	123.8	0.0	103.8	0.0	20.0	الاتحاد القمري
1.5	388.3	0.0	55.1	31.4	301.8	كوت ديفوار
1.0	240.1	0.1	225.0	0.0	15.0	جيبوتي
10.9	2,407.2	0.4	2,366.8	40.0	0.0	مصر
0.3	0.0	0.0	0.0	0.0	0.0	الغابون
0.6	42.5	0.5	36.0	0.0	6.0	غامبيا
0.9	229.3	1.0	0.0	0.0	228.2	غينيا
0.0	15.8	0.0	0.0	0.0	15.8	غينيا بيساو
0.1	200.0	0.0	0.0	0.0	200.0	غيانا
3.7	353.0	0.0	48.0	0.0	305.0	إندونيسيا
3.6	0.0	0.0	0.0	0.0	0.0	إيران
0.3	0.0	0.0	0.0	0.0	0.0	العراق
1.7	200.0	0.0	0.0	0.0	200.0	الأردن
1.0	0.0	0.0	0.0	0.0	0.0	قازاقستان
0.6	0.0	0.0	0.0	0.0	0.0	الكويت
0.3	50.3	0.3	0.0	0.0	50.0	جمهورية قرقيزستان
0.9	0.0	0.0	0.0	0.0	0.0	لبنان
0.4	0.3	0.3	0.0	0.0	0.0	لسبيا
0.6	0.0	0.0	0.0	0.0	0.0	ماليزيا
1.2	569.6	1.8	559.0	0.0	8.8	المالديف
1.2	26.7	0.9	0.0	25.0	0.8	مالي
1.1	82.3	1.9	30.0	0.0	50.4	موريتانيا
4.0	21.0	0.6	0.0	0.0	20.4	المغرب
0.3	0.1	0.1	0.0	0.0	0.0	موزمبيق
0.6	2.9	1.9	0.0	0.0	1.0	النيجر
1.1	100.3	0.3	55.0	45.0	0.0	نيجيريا
1.2	0.0	0.0	0.0	0.0	0.0	سلطنة عمان
8.7	382.2	1.2	281.0	0.0	100.0	باكستان
0.3	28.0	28.0	0.0	0.0	0.0	فلسطين
0.2	0.0	0.0	0.0	0.0	0.0	قطر
3.2	30.0	0.0	0.0	30.0	0.0	المملكة العربية السعودية
2.9	700.2	1.5	312.8	26.5	359.4	السنغال
0.2	0.0	0.0	0.0	0.0	0.0	سيراليون
0.1	0.2	0.2	0.0	0.0	0.0	العوامل
1.0	0.2	0.2	0.0	0.0	0.0	السودان
0.2	0.0	0.0	0.0	0.0	0.0	سورينام
0.3	0.0	0.0	0.0	0.0	0.0	سوريا
0.4	27.5	0.0	18.0	0.0	9.5	طاجيكستان
0.5	97.1	5.9	47.4	0.0	43.8	توغو
3.3	212.8	0.0	212.8	0.0	0.0	تونس
7.1	5.9	0.0	0.0	0.0	5.9	تركيا
0.7	65.2	0.2	65.0	0.0	0.0	تركمانستان
0.7	2.0	2.0	0.0	0.0	0.0	الإمارات العربية المتحدة
1.0	465.1	10.1	10.0	50.0	395.0	أوغندا
2.0	870.6	0.0	187.0	182.9	500.7	أوزبكستان
0.6	2.0	2.0	0.0	0.0	0.0	اليمن
0.6	6.4	1.4	5.0	0.0	0.0	البلدان غير الأعضاء
3.3	328.8	3.8	250.0	50.0	25.0	المشاريع الإقليمية
100	10,514.9	93.1	6,812.5	565.8	3,043.4	مافي الاعتمادات

¹ يعود تاريخ البيانات الواردة في هذا الجدول إلى 31 ديسمبر 2022.

² وتشمل عمليات "مندوق تميز ممتلكات الأوقاف" و"التحكين الاقتصادي" و"برنامج تمويل العادات" و"محفظة البنوك الإسلامية" و"مناقص" المؤسسة الإسلامية لتنمية القطاع الخاص" و"مندوق التضامن الإسلامي للتنمية" و"عمليات تمويل الواردات" و"عمليات المعونة الخاصة" و"العلوم والتكنولوجيا والابتكار" و"المناقص الاستثنائية والوقف.

المصدر: شعبة البحوث الاقتصادية والإحصاء



الملاحق 10 الاعتمادات بحسب الكيانات وهيغ التمويل (1975-2022)¹ (بملايين الدينار الإسلامية)

المجموع العام ²	2022	2021	2020	2019	
أ. موارد "البنك" الرأسمالية العادية					
5,274.1	184.1	103.3	82.7	69.2	القروض
1,341.9	23.3	7.0	18.5	12.3	المساهمة في رأس المال
7,677.2	312.4	70.9	150.2	69.2	الإجارة
10,420.1	1,783.4	1,181.7	867.2	826.9	البيع الأجل
238.6	0.0	0.0	0.0	0.0	خطوط التمويل المختلفة
112.2	0.0	0.0	0.0	0.0	المشاركة
14,375.3	0.0	38.4	61.3	152.5	الاستئجار
730.4	0.0	0.0	0.0	3.8	المقاربة
0.0	0.0	0.0	0.0	0.0	المساعدة الفنية
40,169.8	2,303.2	1,401.3	1,179.9	1,133.8	المجموع الجزئي
ب. المؤسسة الإسلامية لتنمية القطاع الخاص					
978.6	0.0	11.1	9.4	13.8	المساهمة في رأس المال
545.8	58.6	0.0	6.9	0.0	الإجارة
84.2	0.0	0.0	0.0	0.0	البيع الأجل
76.1	0.0	0.0	5.6	47.0	الاستئجار
10.8	0.0	0.0	0.0	10.8	المقاربة
2,796.9	366.6	162.9	190.9	35.0	التجارة (المربحة)
4,492.4	425.2	174.1	212.9	106.7	المجموع الجزئي
ج. المؤسسة الدولية الإسلامية لتمويل التجارة					
47,072.0	5,118.9	4,590.4	3,236.6	4,176.0	المربحة
د. أخرى					
674.5	0.0	0.0	0.0	0.0	مناذيق " المؤسسة الإسلامية لتنمية القطاع الخاص"
125.2	0.0	14.7	13.7	13.8	مندوق تميز ممتلكات الأوقاف
1.8	0.0	1.1	0.7	0.0	التمكين الاقتصادي
6.4	0.0	0.0	1.6	4.7	العلوم والتكنولوجيا والابتكار
622.8	2.1	6.7	1.4	0.7	عمليات المعونة الخاصة
838.2	36.2	53.3	56.0	57.3	مندوق التعاون الإسلامي للتنمية
2,185.2	22.7	65.7	80.6	100.3	الصناديق الاستثمارية
545.0	7.0	6.3	8.6	9.7	الوقف
23,142.4	0.0	0.0	0.0	0.0	التجارة قبل إنشاء " المؤسسة الإسلامية الدولية لتمويل التجارة " (سناجح تمويل العادرات " و"محفظة البنوك الإسلامية" و"عمليات تمويل الواردات")
28,141.6	68.0	148.0	162.7	186.5	المجموع الجزئي
119,875.8	7,915.3	6,313.7	4,792.0	5,603.0	المجموع العام

ملاحظة:

هـ. عمليات " المؤسسة الإسلامية لتأمين الاستثمار واثمان العادرات " خلال السنوات الخمس الماضية، ومجموع عملياتها منذ إنشائها (بملايين الدينار الإسلامية)

Grand Total ²	2022	2021	2020	2019	
39,634.3	3,009.5	2,242.7	2,676.2	3,272.9	الائتمانات التأمينية المبدئية الجديدة
67,135.6	8,748.4	7,000.2	6,846.2	7,856.6	الأعمال المؤقتة

موارد "البنك" الرأسمالية العادية والتمويل (في نهاية السنة)

	2022	2021	2020	2019	
إجمالي الأصول	27,048.4	26,026.7	24,421.9	23,573.9	
إجمالي الدخل (ناقما استهلاك الإجارة) ³	698.2	563.5	592.8	621.8	
طافي الدخل	177.3	106.9	116.2	140.4	
الاحتياطيات العالقة	3,168.0	3,074.6	2,994.5	2,949.7	
احتياطيات القيمة العادلة	328.5	382.3	279.0	325.7	
رأس المال المكتتب فيه	55,671.8	50,260.5	50,260.5	50,225.3	
الموازنة الإدارية المعتمدة ³	148.8	149.6	154.4	159.3	
الموازنة الإدارية الفعلية ³	152.3	135.7	141.9	139.3	

* تشمل المندوقين الاستثماريين (أي "مندوق القدس" و"مندوق الأقصى")
¹ يعود تاريخ البيانات الواردة في هذا الجدول إلى 31 ديسمبر 2022.
² الاعتمادات التأمينية منذ التأسيس سنة 1975.
³ يعادل إجمالي الدخل بحسب الاستهلاك بحيث يمكن التوفيق بين الرقم المبلغ عنه بسهولة وبين البيانات المالية المراجعة.

المصدر: شعبة الأبحاث الاقتصادية والإحصاء

الملاحق 10 | الاعتمادات بحسب الكيانات وهيغ التمويل (1975-2022)¹ (بملايين الدولارات الأمريكية)

المجموع العام ²	2022	2021	2020	2019	
أ. موارد "البنك" الرأسمالية العادية					
7,472.8	248.1	146.6	114.4	95.4	القروض
1,954.6	30.9	9.8	26.6	17.0	المساهمة في رأس المال
11,162.5	405.0	100.6	220.0	95.7	الإجارة
14,644.0	2,359.4	1,677.8	1,215.3	1,141.6	البيع الأجل
344.3	0.0	0.0	0.0	0.0	خطوط التمويل المختلفة
168.3	0.0	0.0	0.0	0.0	المشاركة
21,219.4	0.0	51.4	81.6	219.4	الاستئناء
1,060.0	0.0	0.0	0.0	5.0	المقاربة
0.1	0.0	0.0	0.0	0.0	المساعدة الفنية
58,026.1	3,043.4	1,986.2	1,657.9	1,574.1	المجموع الجزئي
ب. المؤسسة الإسلامية لتنمية القطاع الخاص					
1,448.7	0.0	15.6	13.6	19.1	المساهمة في رأس المال
788.8	77.9	0.0	10.0	0.0	الإجارة
125.2	0.0	0.0	0.0	0.0	البيع الأجل
105.4	0.0	0.0	8.0	65.0	الاستئناء
15.0	0.0	0.0	0.0	15.0	المقاربة
3,945.5	487.9	228.0	275.0	48.4	التجارة (المرابحة)
6,428.5	565.8	243.6	306.6	147.5	المجموع الجزئي
ج. المؤسسة الدولية الإسلامية لتمويل التجارة					
67,490.4	6,812.5	6,424.7	4,661.6	5,774.7	المرابحة
د. أخرى					
992.2	0.0	0.0	0.0	0.0	صناديق " المؤسسة الإسلامية لتنمية القطاع الخاص"
182.4	0.0	21.0	18.9	19.1	صندوق تثير ممتلكات الأوقاف
2.6	0.0	1.6	1.0	0.0	التوكن الاقتصادي
8.8	0.0	0.0	2.3	6.5	العلوم والتكنولوجيا والابتكار
830.0	2.7	9.7	1.9	1.0	عمليات المعونة الخاصة
1,207.8	49.2	75.4	78.2	79.2	صندوق التضامن الإسلامي للتنمية
3,125.8	31.8	92.7	111.4	138.7	الصناديق الاستثمارية
784.0	9.5	8.9	12.0	13.6	الوقف
31,413.4	0.0	0.0	0.0	0.0	التجارة قبل إنشاء " المؤسسة الإسلامية الدولية لتمويل التجارة" ("برنامج تمويل العادات" و"محفظة البنوك الإسلامية" و"عمليات تمويل الواردات")
38,547.0	93.1	209.3	225.8	258.2	المجموع الجزئي
170,492.1	10,514.9	8,863.7	6,851.9	7,754.5	المجموع العام
ملاحظة:					
هـ. عمليات " المؤسسة الإسلامية لتأمين الاستثمار والتأمين العادات" خلال السنوات الخمس الماضية، ومجموع عملياتها منذ إنشائها (بملايين الدولارات الأمريكية)					
المجموع العام ²	2022	2021	2020	2019	
57,054.7	4,005.1	3,138.9	3,854.5	4,525.8	الاتفاقات التأمينية الجديدة
94,952.2	11,642.7	9,797.4	9,860.4	10,864.3	الأعمال المؤقتة

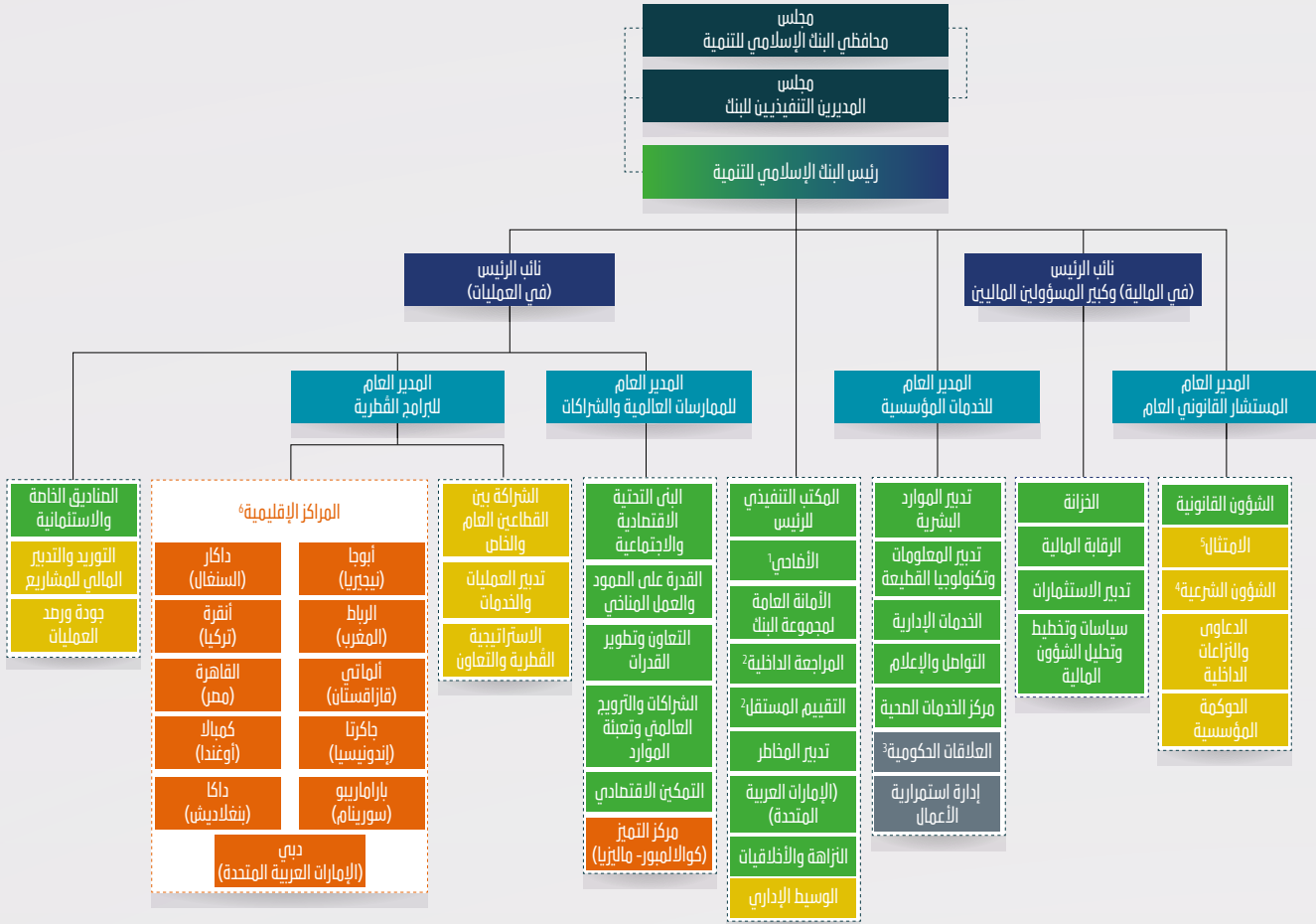
¹ يعود تاريخ البيانات الواردة في هذا الجدول إلى 31 ديسمبر 2022.

² الاعتمادات التراكمية منذ التأسيس سنة 1975.

المصدر: شعبة البحوث الاقتصادية والإحصاء.



الملاحق 11 | الهيكل التنظيمي



١ يشرف كبير المساعدين التنفيذيين للرئيس على مشروع الأمامي.
 ٢ يتبع كل من إدارة المراجعة الداخلية وإدارة التقييم المستقل مجلس المديرين التنفيذيين من الناحية الوظيفية، والرئيس من الناحية الإدارية.
 ٣ يتبع قسم العلاقات الحكومية للرئيس من الناحية الوظيفية، والمدير العام للخدمات المؤسسية من الناحية الإدارية.
 ٤ يتبع شعبة الشؤون الشرعية الهيئة الشرعية من الناحية الوظيفية، والمدير العام للمستشار القانوني العام من الناحية الإدارية.
 ٥ تتبع شعبة الامتثال للرئيس من الناحية الوظيفية، والمدير العام للمستشار القانوني العام من الناحية الإدارية.
 ٦ يكون على رأس المراكز الإقليمية موظفون برتبة مدير شعبة، إلا إذا قرر الرئيس خلاف ذلك.

المفتاح

موقع رئيسي	قسم (مدير معاون أو رائد)	شعبة (مدير شعبة)	إدارة (مدير إدارة)	مديرية (مدير عام)	مذقم (نائب الرئيس)
------------	--------------------------	------------------	--------------------	-------------------	--------------------

الملاحق 12 | أين نعمل



أفريقيا جنوب الصحراء الكبرى

بنين	غينيا بيساو
بوركينافاسو	مالي
الكاميرون	موزمبيق
تشاد	النيجر
الاتحاد القمري	نيجريا
كوت ديفوار	السنغال
جيبوتي	سيراليون
الغابون	الصومال
غاهبيا	توغو
غينيا	أوغندا

آسيا وأمريكا اللاتينية وأوروبا

أفغانستان	قرقزستان
ألبانيا	ماليزيا
أذربيجان	جزر المالديف
بنغلاديش	باكستان
بروناي	سورينام
غيانا	طاجيكستان
إندونيسيا	تركيا
إيران	تركمانستان
قازاقستان	أوزبكستان
جمهورية	

الشرق الأوسط وشمال أفريقيا

الجزائر	سلطنة عمان
البحرين	فلسطين
مصر	دولة قطر
العراق	المملكة العربية السعودية
الأردن	السودان
الكويت	سوريا
لبنان	تونس
ليبيا	الإمارات العربية المتحدة
موريتانيا	اليمن
المغرب	